

- HU** Használati útmutató
- PL** Instrukcja obsługi
- SK** Návod na používanie
- CZ** Návod k použití



Hűtő-fagyasztó kombináció
Lodówka s zamrażarką
Chladnička s mrazničkou
Chladnička s mrazničkou

Kedves Vásárló! Köszönjük Önnek, hogy megvásárolta a mi új hűtőszekrényünket, amelynek használatához nagyon sok sikert kívánunk.

A hűtő-fagyasztó kombináció háztartási használatra készült.

Az alsó rész egy hűtőszekrény, amely a háztartásban felhasználható friss élelmiszerek 0°C hőmérséklet feletti tárolására szolgál.

A felső rész a fagyasztószekrény, amely a háztartásban felhasználható friss élelmiszerek lefagyasztására és a már lefagyasztott élelmiszerek hosszú ideig tartó tárolására, tartósítására (max. egy évig, az élelmiszerek fajtájától, minőségétől függően) szolgál.

Az első használat előtt	2	A készülék használata	7
Használati útmutató		Élelmiszerek tárolása a normáltérben	
Beépítési útmutató		Friss élelmiszerek lefagyasztása	
Környezetvédelmi problémák		Lefagyasztott áruk tárolása	
Energiamegtakarítás		Lefagyasztott élelmiszerek felolvasztása	
Fontos útmutatások	3	Jégkocka készítés	
Gondoskodás a régi készülékről		Ápolás és tisztítás	10
A készülék elhelyezése és csatlakoztatása	4	A normáltér automatikus leolvasztása	
Hely kiválasztás		A mélyhűtő kézi leolvasztása	
Csatlakoztatás a hálózatra		A készülék tisztítása	
A készülék ismertetése.....	5	A készülék üzemen kívül helyezése	
A készülék kezelése.....	7	Az esetleges működési zavarok elhárítása	11
Hőfokbeállítás			

i Az első használat előtt

- Mielőtt a készüléket az elektromos hálózatra csatlakoztatná legalább 2 órát hagyja állni, hogy a szállítás során az esetlegesen bekövetkezett hűtőrendszer zavarokat kizárhassa. Alaposan tisztítsa ki a készüléket, különösen a belső részeket (vegye figyelembe az Ápolás és tisztítás c. fejezetet).
- Abban az esetben, ha a készülék elhelyezéséhez nem talál megfelelő helyet, akkor olvassa el az Elhelyezés és csatlakoztatás c. fejezetet.

adatokat, leírásokat is tartalmazhat, amelyek esetleg az Ön készülékére nem jellemzőek.

Beépítési útmutató

A beépíthető készülékekhez Beépítési útmutatót mellékelünk. Kérjük, hogy a konyhai bútorzatba való beszerelést csak szakemberrel, szervizzel végeztesse el a Beépítési útmutatóban leírtak alapján.

Környezetvédelmi problémák

- A készülék csomagolására környezetbarát anyagokat használtunk, amelyek nem jelentenek veszélyt a környezetre és újra felhasználhatók, raktározhatók, vagy megsemmisíthetők. A csomagoló anyagokat a megfelelő jelzésekkel is elláttuk.

Használati útmutató

A Használati útmutató a vásárló érdekét szolgálja. Ha mindig betartja az útmutatóban foglaltakat, akkor ez kényelmes kezelést és biztonságos használatot nyújt Önnek. Ez a használati útmutató különböző készülék típusokra/modellekre készült, ezért olyan

- A mi Használati útmutatónk is környezetbarát papírból készült, azaz klórmentes, fehérített papírra nyomtatták.
- Ha a készüléket kiselejtezi és Önnek már útban van, akkor adja le a lakóhely szerinti gyűjtőhelyen, ahol a használaton kívüli tárgyakat begyűjtik, hogy a kiselejtezett készülék ne szennyezze be környezetünket. (Lásd a Gondoskodás a régi készülékről c. fejezetet).

Energiamegtakarítás

- Ha nem szükséges, ne nyitogassa feleslegesen a készülék ajtaját. Ez nagyon fontos, főként meleg és nedves időben. Ügyeljen arra, hogy az ajtót (elsősorban a fagyasztó ajtót) mindig csak rövid ideig hagyja nyitva.
- Időnként vizsgálja meg, hogy a hűtőkészülék szellőzése megfelelően biztosított-e (a levegőnek zavartalanul kell cirkulálni a készülék mögött).
- A hőfokszabályzó gombot forgassa magasabb állásról alacsonyabbra, ha a készülék használata, valamint a körülmények ezt lehetővé teszik.
- A frissen berakott élelmiszereket előbb mindig hűtse le szobahőmérsékletre.
- A belső részeken képződő dér- és jégreteg megnöveli az áramfelhasználást, ezért ha a lerakódás vastagsága eléri a 3-5 mm-t, akkor azt el kell távolítani.
- A megsérült, vagy hibás ajtó tömítés megnöveli az energiafogyasztást, ezért ilyen esetben ki kell cseréltetni a szervizzel, vagy a Vevőszolgálatat a rossz tömítést eredeti gyári minőségre.
- A készülék hátoldalán található kondenzátor (fekete rács) tisztán kell tartani. Ne lepje be por, vagy a konyhai munkáknál lecsapódó szennyeződések.
- A Használati útmutató Felállítás és Energiatakarékosság c. fejezeteiben leírtak be nem tartása nagyobb energiafelhasználáshoz vezet.

⚠ Fontos útmutatások

- A készülék valamennyi biztonsági előírással összhangban készült, ennek ellenére nem ajánlott, hogy csökkent fizikai, mozgásszervi vagy mentális képességekkel rendelkező személyek, illetve olyanok, akik nem rendelkeznek megfelelő tapasztalattal és tudással, felügyelet nélkül használják. Ugyanez vonatkozik a készülék kiskorúak általi használatára is.
- Ha Önnek otthon egy régi hűtőkészüléke is van, amit már nem akar használni és a régi készülék olyan zárszerkezettel rendelkezik (ajtózár, tolóretesz) ami belülről nem nyitható, akkor a kiselejtezés előtt tegye működésképtelenné a zárszerkezetet. Ezzel megvédi a játszó gyerekeket a lehetséges megfulladástól, ha magukra zárnák az ajtót.
- Az új hűtőkészüléket az előírásoknak megfelelően csatlakoztassa a hálózatra (tartsa be a "Csatlakoztatás a hálózatra" c. fejezetben leírtakat).
- Minden javítási és karbantartási munka megkezdése előtt a készüléket feszültségmentesíteni kell. Húzza ki a csatlakozó dugót a fali konnektorból.
- A meghibásodott készülék javítását, beleértve a hálózati csatlakozó vezeték és dugó cseréjét is, csak szakember, szerviz végezheti.
- Soha ne érintse meg - különösen nedves - kézzel a készülék hűtőfelületét, mert könnyen fagyási sérüléseket szenvedhet.
- Üveges italokat (különösen szénsavas italokat, mint ásványvíz, habzóbor, sör, cola,...) soha ne tegyen a mélyhűtőbe, mert a megfagyott folyadékok szétrobbanthatják az üvegeket.
- Az ollós csapágy (csak némelyik típusoknál) lehetővé teszi az önkéntes ajtózárást 20° szög alatti nyíláskor. Az erős zárs miatt vigyázattal zárja és nyitogassa az ajtót.
- Az utasításnál két sarokrész és szivacs van mellékelve, amelyek az integrált készülék ollós csapággal beépítésekor használ, és takaró dugók a nem használt lyukak a készülék belső oldalán eltakarására.
- Abban az esetben, ha valamelyik élelmiszer színe, vagy szaga kérdésessé válik, dobja a szemébe. Nagyon veszélyes lehet az elfogyasztása.
- Minden tisztítási és ápolási munka megkezdése előtt, valamint a belsőéri izzólámpa cseréjénél le kell választani a készüléket az elektromos hálózatról (ki kell

húzni a csatlakozó vezetékét a fali konnektorból).

- A készülék leolvasztásához semmilyen esetben se használjon elektromos készüléket (pl. hajszáritó). A leolvasztás során ne próbálja meg éles, vagy kemény tárggyal eltávolítani a lerakódott jégreteget. Ehhez a művelethez csak a gyártó által mellékelt műanyag jégkaparót használja.
- A környezet kímélése érdekében vigyázzon arra, hogy a készülék hátoldala (a kondenzátor, a csővezetékek, azaz maga a hűtőrendszer) ne sérülhessen meg a szállítás, vagy a rakodás közben.
- A készülék hűtőközeget és olajat is tartalmaz, ezért az ökológiai szempontoknak megfelelő módon kell gondoskodni a meghibásodott készülékről (Lásd a Környezetvédelmi problémák c. fejezetet).
- Ha a csatlakozószínór megsérül, akkor a veszélyek elkerülése érdekében azt csak a gyártó, servize vagy megfelelően képzett szakember cserélheti ki.
- A készülék műszaki adatait tartalmazó adattábla a belső térben, vagy a készülék oldalán található.
- **Figyelem!** A készüléken, illetve a beépített részekben található szellőző nyílások mindig tiszták és átjárhatók kell hogy legyenek.
- **Figyelem!** A hűtőszekrény leolvasztásakor ne használjunk mechanikus segédesszközöket, illetve a gyártó által ajánlottól eltérő módszereket.
- **Figyelem!** A készülék elhelyezésekor, tisztításakor vagy eltávolításakor ügyeljünk arra, hogy ne sértsük meg a szigetelést, illetve a hűtőrendszer részeit. Ezzel megelőzhetjük a környezetszennyezést is.
- **Figyelem!** A készülék belsejében a gyártó által megengedetteken kívül ne használjunk más elektromos berendezést



A terméken vagy a csomagoláson található szimbólum azt jelzi, hogy a termék nem kezelhető háztartási hulladékként. Ehelyett a terméket el kell szállítani az elektromos és elektronikai készülékek újrahasznosítására szakosodott megfelelő begyűjtő helyre. Azzal, hogy gondoskodik ezen termék helyes hulladékba helyezéséről, segít megelőzni azokat, a környezetre és az emberi egészségre gyakorolt potenciális kedvezőtlen következményeket, amelyeket ellenkező esetben a termék nem megfelelő hulladékkezelése okozhatna. Ha részletesebb tájékoztatásra van szüksége a termék újrahasznosítására vonatkozóan, kérjük, lépjen kapcsolatba a helyi önkormányzattal, a háztartási hulladékok kezelését végző szolgálattal vagy azzal a bolttal, ahol a terméket vásárolta.

Gondoskodás a régi készülékről

- A régi hűtőkészüléket a kiselejtezés előtt használhatatlanná kell tenni. Adott esetben törje le a készülékről a zárszerkezetet, mert így elkerülheti, hogy a játszó gyerekek magukra zárhassák a készülék ajtaját és életveszélyes helyzetbe kerüljenek.
- A hűtő- és fagyasztó készülék hűtőközeget és különleges szigetelő anyagokat is tartalmaz, amelyek speciális kiserelést igényel. Ezért a kiselejtezett régi hűtőkészüléket az erre kijelölt hulladékgyűjtő helyre kell szállítani. A begyűjtőhelyről kérjen pontos felvilágosítást a területileg illetékes Környezetvédelmi Hatóságtól. A szállítás és rakodás közben ügyelni kell arra, hogy a készülék hátoldalán található csővezeték ne sérülhessen meg.

A készülék elhelyezése és csatlakoztatása

Helykiválasztás

A hűtőkészüléket száraz, rendszeresen szellőztetett helyiségben kell felállítani. Az egy oldalán szabadon hagyott készülék típusától (osztályba sorolásától) függ, hogy milyen környezeti hőmérsékleten üzemeltethető. Az osztályba sorolás betűjelét az adattábla tartalmazza. Kerülje az ilyen hőmérsékleten történő üzemeltetést, mert ez működési

zavarokhoz (a mélyhűtő leolvadásához) vezet. Nem szabad a készüléket közvetlenül hőforrás (pl. tűzhely, fűtőtest, stb.) mellé helyezni és meg kell akadályozni, hogy közvetlenül napsütés érje. A hűtőkészüléket legalább 3 cm-es oldaltávolságban kell elhelyezni az elektromos-, vagy gáztűzhelytől és legalább 30 cm-re az olaj-, vagy széntüzelésű kályhától. A készülék háta mögött a falnál, illetve a beépítésénél kb. 200 cm² szabad felületnek kell maradni. A készülék és a beépített konyhai bútor

között legalább 5 cm-es hézagot kell biztosítani a megfelelő szellőzés érdekében.

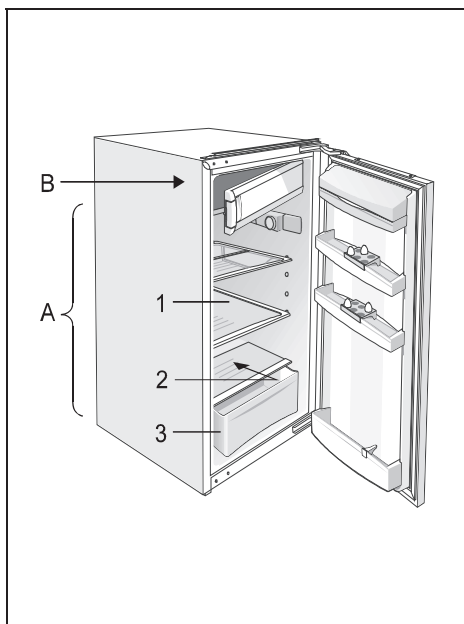
Osztály	Szobahőmérséklet
SN (szubnormál)	+10°C-tól +32°C-ig
N (normál)	+16°C-tól +32°C-ig
ST (szubtrópusi)	+16°C-tól +38°C-ig
T (trópusi)	+16°C-tól +43°C-ig

Csatlakoztatás a hálózatra

Az elektromos hálózatra való csatlakozás a hálózati kábel segítségével történik. A fali

dugaszoló aljzat (konnektor) csak szabványos érintésvédelemmel (védőérintkezővel, védőföldeléssel) ellátott csatlakozóhely lehet. Az előírt névleges feszültséget és frekvenciát a készülék adattáblája tartalmazza. A készülék elektromos hálózatra való csatlakoztatását és földelését az érvényes szabványok és biztonságtechnikai előírások szerint kell elvégezni. A készülék csak rövid időtartamú hálózati feszültségingadozást tud tartani (max -6%-tól +6%-ig).

A készülék ismertetése

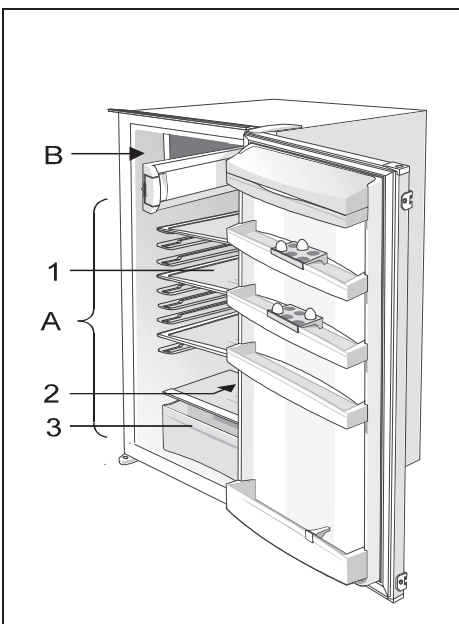


Normáltér (A)

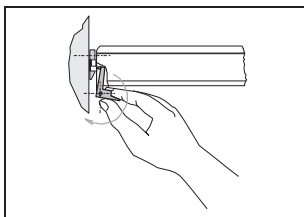
A normáltér a friss élelmiszerek néhány napos tárolására szolgál.

Fagyasztótér (B)

A fagyasztótér a friss élelmiszerek lefagyasztására és a már lefagyasztott ételek tárolására alkalmas.



A mélyhűtő szekrény ajtajának kinyitása

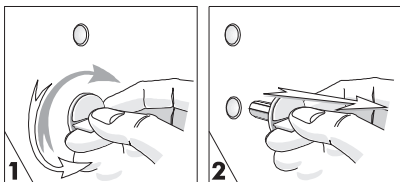


Az ajtó záróját húzza maga felé és nyissa ki az ajtót. Az ajtó zárásakor vigyázzon, hogy jól záródjon.

Ha nincs jól lezárva, a biztosító zár kinyitj az ajtót (csak némelyik típusoknál). Zárja be újra!

Rakodó polcok (1) - Az ollós csapágyú készülékekre érvényes (A rakodó polcok száma a modell kialakításától függ) A rakodó polcok tetszés szerint elhelyezhetők és a kihúzás ellen biztosítva vannak. Ha egy polcot ki akar venni a készülékből, akkor a hátsó részen egy kissé emelje meg, majd húzza kifelé. Az (egyres típusoknál található) üvegpalcok műanyag távolságtartóval védettek. Ha a polcot ki szeretné húzni, a távolságtartókat először mozdítsa el saját maga felé. A távolságtartók eltávolíthatók, de az esetleges későbbi szállítás miatt őrizze meg őket. A gyorsan romlandó élelmiszereket a polc hátsó részén helyezze el, ott ugyanis a hidegebb hőmérséklet miatt tovább tárolhatja őket. Az egyes típusoknál a polcon vonallal van megjelölve a rakodási terület, előtte ne helyezzen el élelmiszert.

Rakodó polcok (1) - Integrált készülék ollós csapágyval. (A rakodó polcok száma a modell kialakításától függ) A polcot a készülék belsejében szükség szerint lehet tenni. A mellékelt dugókkal (az utasítás mellett) eltakarahatja a nem használt mélyedéseket, a polcok felrakására szánva. A polc biztosítva van a véletlen leesés és felburulás ellen. Ha ki akarja venni, az elején kicsit emelje meg és húzza ki. Ezután vegye ki a polchordozókat és tegye oda, ahova akarja.



A gyorsan romlandó élelmiszert a polc hátsó részében tárolja, ahol a leghidegebb van. Ha nagyobb darabokat tárol, az osztható polc elejét emelje meg és engedje a hátsó oldal alá (két pozíció lehetséges – közvetlen a polc alatt vagy alacsonyabban). Az osztható polc kihúzásakor ajánljuk, hogy külön húzza ki őket.

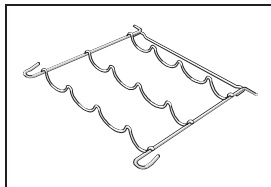
Üvegtartó

(csak egyes típusoknál van)
Az üveghordozó (a mennyiség a típustól függ) az üveg tárolására vannak szánva. Biztosítva van a véletlen kihúzás ellen. Kihúzhatja csak

ha üres, és pedig úgy hogy az elejét megemeli és maga felé húzza. Az ollós csapágyú készülékeknel emelje meg az elején és maga felé húzza.

Figyelmeztetés:

Ha az ajtó polctartóval van felszerelve, az üvegtartót úgy kell elhelyezni, hogy az üvegek hossza ne akadályozza az ajtó zárását. Az üvegtartóra max. 9 üveg helyezhető, melyek ürtartalma 0,75 l vagy ennél több (max. 13 kg összsúly) – lásd a készülék hőszabályozó burkolata alatt elhelyezett címkét.



Olvadékvíz elvezető nyílás (2)


A hűtőlemez alatt - ami a készülék belsejét hűti - található az olvadékvízgyűjtő csatorna és kivezető nyílás, amely a hűtőtér olvadékvíz tartalmát elvezeti. A kivezető nyílás nem tömödhet el (pl. élelmiszer maradékokkal), ezért azt rendszeresen ellenőrizni kell és ha szükséges, ki kell tisztítani (pl egy műanyag szívószállal).

Zöldség- és gyümölcstároló (3)

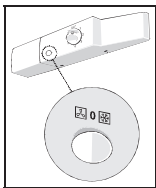
A zöldség- és gyümölcstároló az üveglap alatt található. Itt egy kis nedvességtartalom mindig biztosított és ez kedvező hatással van a tárolt zöldségek és gyümölcsök számára (csékély a kiszáradás veszélye).

A ventilátor

(csak egyes típusok rendelkeznek vele)

- A ventilátor a hőmérséklet egyenletesebb megoszlását, valamint a felületek párosodásának csökkentését segíti elő.
- Amikor a hűtő ajtaja nyitva van, a ventilátor nem működik.
- A ventilátor bekapcsolását a következő esetekben javasoljuk:
 - a helyiség hőmérsékletének megnövekedése esetén (30°C felett)
 - megnövekedett nedvesség esetén (nyáron át).
- A ventilátor be- és kikapcsolása
bekapcsolás=  kikapcsolás= **0**

Figyelmeztetés: A ventilátor használata esetén megnevekszik az energiafogyasztás.



Belső ajtó

Az ajtó belső oldalán található polcok, vagy rekeszek a sajtfélék, vajak, tojások, joghurtok és más kisebb élelmiszer csomagok, tubusok, konzervek, stb. tárolására alkalmasak. Az ajtó alsó rekesze az üveges italok tárolására szolgál.

A hűtőszekrény belső világítása

Ha kinyitja az ajtót, akkor a szekrény belsejét megvilágító lámpa önműködően bekapcsol (függetlenül a hőfokszabályzó gomb állásától).

MEGJEGYZÉSEK

- A készülék belső elrendezése és kialakítása modelltől függően változik.
- A Vevőszolgálat szervizeinél - kívánság szerint - különféle fűszertartók, tubustartók, vagy pótlólagos tároló polcok vásárolhatók a készülékhez.

A készülék kezelése

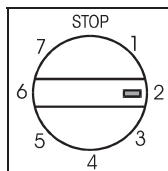
A készülék hőmérsékletének szabályozására a jobb felső részen található hőfokszabályzó gomb szolgál. (A gomb a **STOP** - állástól a **7**-es állásig forgatható el és vissza).

Hőfokbeállítás

- A gombot a magasabb számok irányába (7 felé) forgatva intenzívebb hűtés érhető el mindegyik hűtőtérben. A hőmérséklet a normáltérben 0°C alá is süllyedhet.
- Csak abban az esetben állítson be magasabb hűtési fokozatot, ha alacsonyabb hőfokot akar biztosítani a belső térben, vagy ez az ajánlatos. Azt ajánljuk, hogy normál esetben a hőfokszabályzó gombot közepes értékre állítsa.
- A környezeti hőmérséklet változása erősen befolyásolja a készülék belső terének hőmérsékletét. Ezért a hőfokszabályzót

mindig ennek megfelelően állítsa be.

- A **STOP** állásban a készülék nem üzemel (a hűtőrendszer kikapcsol), a készülék azonban feszültség alatt marad és a lámpa világítani fog, ha kinyitja az ajtót.
- A hűtőszekrény belső hőmérséklete nagymértékben függ az ajtónyitogatások gyakoriságától is.
- A ventilátor használata esetén (csak a beépített ventilátorral rendelkező típusokra érvényes) javasoljuk a hőmérséklet újrabehatározását a készülékben.



A készülék használata

Élelmiszerek tárolása a normáltérben

A készülék megfelelő használatához az élelmiszerek megfelelő becsomagolása, a megfelelő hőmérsékletet beállítása és a higiéniai szabályok betartása is hozzátartozik, mert csak így biztosítható az élelmiszerek tárolásánál a megfelelő minőség.

- Az élelmiszereket megfelelően becsomagolva kell tárolni a hűtőszekrényben, hogy az ételek ne vehessék át a különféle szagokat és illatokat. Csomagolja műanyag fóliába (polietilén),

alufóliába, zsírpapírba, stb., vagy feltétlenül fedővel lezárt edényekben, illetve zárt üvegekben tárolja őket.

- A normáltérbe való bepakolás előtt el kell távolítani az élelmiszerekről a vásárlást és szállítást könnyítő egységcsomagokat (pl. joghurt gyűjtőcsomagolás).
- Az élelmiszereket mindig úgy csomagolja be, hogy azok közvetlenül ne érintkezhessenek egymással (szagosodás és ízkeveredés miatt) és ugyanakkor ügyeljen arra is, hogy a levegő megfelelő módon kerüljön át a normáltérben az élelmiszerek között.

- A hűtőszekrényben nem szabad semmiféle robbanékony, vagy könnyen gyúlékony anyagot tárolni.
- A magas alkoholtartalmú italokat csak szorosan lezárt üvegekben és mindig álló helyzetben kell tárolni.
- A bepakolt élelmiszereknek nem szabad a hátsó hűtőfallal érintkezni.
- A készülékbe való pakolás előtt az ételeket hagyni kell kihűlni.
- A friss és érzékeny élelmiszereket a készülék leghidegebb részén tárolja.
- Kerülje a hosszantartó és gyakori ajtónyitogatásokat.
- A hőfokszabályzó gombot olyan pozícióba állítsa, hogy biztosítva legyen a legalacsonyabb tárolás hőfok. A folyamatos működésnél vigyázzon azonban arra, hogy elkerülhető legyen az élelmiszerek megfagyása. A belső hőmérséklet méréséhez tegyen be az egyik tároló

rekeszbe egy vízzel megtöltött poharat és állítson bele egy hőmérőt. Néhány óra elteltével ellenőrizheti a normáltérben kialakult hőmérsékletet.

- A citrom és narancslevekben lévő szerves oldat, valamint a vajakban lévő savak közvetlen érintkezése a készülék műanyag részeivel, vagy a szigeteléssel, idő előtti károsodást és előregedést idézhet elő.
- A hűtőtérben érezhető kellemetlen szag a készülék nem megfelelő tisztaságát jelenti, vagy megromlott ételre utal. A kellemetlen szagokat úgy távolíthatja el a legegyszerűbben, ha a készülék tisztításánál néhány csepp ecetet tesz a vízbe és ezzel mossa tisztára a belső részeket.
- Ha Ön több napra elutazik, akkor minden romlandó élelmiszert pakoljon ki a hűtőszekrényből.

Az élelmiszerek tárolási ideje a normáltérben

Élelmiszer	Tárolási idő (napokban)													
	1	2	3	4	5	6	7	8	9	10	11	12	13	14
Vaj	+	+	+	+	+	+	+	=	=	=	=	=	=	=
Tojás	+	+	+	+	+	+	+	+	+	+	=	=	=	=
Hús: nyers, egyben nyers, vagdalt fűstölt	+	+	=											
	+	=												
	+	+	+	+	+	+	+	+	+	+	=	=	=	=
Hal	+	=												
Marinaden	+	+	+	+	+	+	+	+	+	+	+	=	=	=
Gyökéres zöldségek	+	+	+	+	+	+	+	+	=	=	=	=	=	=
Sajtok	+	+	+	+	=	=	=	=	=	=	=	=	=	=
Édességek	+	+	=	=	=	=								
Gyümölcsök	+	+	=	=	=	=	=	=	=	=				
Készételek	+	+	=	=										

Friss élelmiszerek lefagyasztása

- A fagyasztóban csak olyan élelmiszereket fagyasszon le, amelyek erre alkalmasak és jól tűrik az alacsony hőmérsékletet.
- Az élelmiszereknek frissnek és első osztályú minőségűnek kell lenni.
- Válassza ki az élelmiszer számára a legmegfelelőbb csomagoló anyagot, majd jól csomagolja be.
- légmentesen záró és a folyadékot nem áteresztő csomagoló anyagot válasszon, ami jól megőrzi az ételek minőségét és vitamintartalmát,
- a fóliák és tasakok puhák és simulékonyak legyenek, hogy jól megtartsák a tartalmukat.


- A becsomagolt ételcsoomagokra írja fel a tartalmát, tömegét és a lefagyasztás dátumát.
- **A legfontosabb szabály, hogy az árukat a lehető leggyorsabban fagyassza le.** Ezért azt ajánljuk, hogy mindig kisebb csomagokra osztva végezze az ételek lefagyasztását.
- A 24 órán belül egyszerre lefagyasztható friss élelmiszerek mennyiségét az adattábla és a minőségtanúsítás tartalmazza. Amennyiben a megengedettnél nagyobb mennyiségét akar lefagyasztani, a minőség romlik és rontja a már bentlévő áru minőségét is.

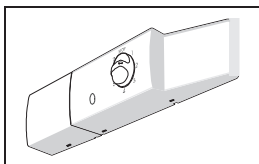
Fagyasztási előírások

- A hőszabályozó gombját 24 órával a fagyasztás előtt fordítsa el **3-6** állásba. A

beépített kapcsolóval ellátott modellnél az elhelyezés előtt még kapcsolja kapcsolóját (az intenzív hűtéskapcsolóval ellátott modellnél). Ezután a friss élelmiszer helyezze a fagyasztópolcra. A friss élelmiszer elhelyezését követő kb 24 órával, szükség szerint tekerje el a hőszabályozó gombját munkahőmérsékletre (tartsa be a hőmérséklet kiválasztásnál leírtakat). **A fent leírt modellnél ki kell kapcsolni az előzetesen bekapcsolt kapcsolót.** A kapcsoló be van kapcsolva, ha látható az



(1), illetve színjelzés és ki van kapcsolva, ha a kapcsolón látható a  (0) jelzés és a színjelzés nem látható (csak egyes típusoknál).



- Ha további lefagyasztást akar végezni, akkor ismételje meg a fenti lépéseket.
- Ügyeljen arra, hogy a friss élelmiszerek ne érintkezhessenek közvetlenül a lefagyott árukkal.

- Kisebb mennyiségű (1 kg-ig) élelmiszer lefagyasztásához nem szükséges a hőfokszabályzó gomb átállítása (vegye figyelembe a "Hőfokbeállítás" c. fejezetben leírtakat is).

Lefagyasztott áruk tárolása

A lefagyasztott élelmiszereket a fagyasztórácson, vagy a fagyasztórekesz fenékrészén tárolhatja.

Mélyhűtött élelmiszerek - mirelite áruk

A gyárilag lefagyasztott mirelite áruk csomagolásán az élelmiszerek eltarthatósági ideje és a tárolási hőmérséklete megtalálható. Ezeknek az áruknak a tárolásánál mindig tartsa be a gyártó által megadott előírásokat. Csak hibátlanul csomagolt, dátummal ellátott és megfelelő körülmények között tárolt mirelite árut helyezzen be a mélyhűtőbe, amelyet legalább -18°C alatt tároltak. Ne vásároljon meg olyan mirelite árut, amelyet dérréteg borít be, mert annak egy része már felolvadhatott. A hazaszállításakor óvja meg az árukat a megolvadástól, mert a hőmérséklet emelkedése lerövidíti az eltarthatósági időt és lerontja az élelmiszer minőségét is.

Élelmiszer	Eltarthatósági idő (hónapokban)											
	1	2	3	4	5	6	7	8	9	10	11	12
Zöldség								+	+	+		
Gyümölcs										+	+	+
Kenyér, sütemény			+									
Tej			+									
Készétel			+									
Hús: marhahús										+	+	+
borjúhús								+	+	+		
sertéshús				+	+	+						
szárnyasok								+	+	+		
vadhús						+	+	+				
darált hús				+								
Füstölt kolbász	+											
Hal: sovány			+									
zsíros	+											
Belsőség		+										

Lefagyasztott élelmiszerek felolvasztása

A részben, vagy teljesen felolvadt élelmiszereket azonnal fel kell használni. A hideg az élelmiszereket tartósítja, azonban a mikroorganizmusokat nem semmisíti meg. A felolvadás után ezek azonnal reaktivizálódnak

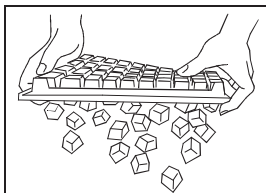
és gyorsan megromlasztják az élelmiszereket. A részleges megolvadás elsősorban a zöldségfélék, a gyümölcsök és a készételek tápértékét csökkenti.

Jégkocka készítés

(csak bizonyos modelleknél)

Ha jégkockákat szeretne készíteni, akkor azt ajánljuk, hogy állítsa a hőfokszabályzót közepes állásba. Töltse meg két harmad részig hideg vízzel (vagy más lefagyasztható alkalmas folyadékkal) a jégtálcát és tegye be a jégkocka tartóba (vagy a hűtőlapra). A jégkockák elkészítési ideje a környezeti hőmérséklettől, a hőfokszabályzó állásától és az ajtónyitogatások számától függ. A hűtőszekrény (hűtőlap nagyságtól) típusától függően a jégkészítéshez 2-6 órára van szükség. A kisebb készülékek

esetében ezért ajánlatos a jégkockákat előre elkészíteni és egy zárt dobozban tárolni. A jégkockákat úgy veheti ki a legkönnyebben, hogy a tálcát kissé meghajlítja és rövid ideig folyó hideg víz alá tartja.



Ápolás és tisztítás

A normáltér automatikus leolvasztása

A normálteret nem kell leolvasztani, mivel a működés során képződő dér- és jégréteg a hátfalon automatikusan leolvad. A hátfalon képződő jégréteg a kompresszor nyugalmi helyzetében megolvad, majd hátul kicsöpög a kifolyó nyíláson és a meleg kompresszor feletti tára folyva elpárolog.

A mélyhűtő kézi leolvasztása

Ha a mélyhűtőben képződő dér- és jégréteg eléri a kb. 3-5 mm-es vastagságot, akkor a készüléket le kell olvasztani.

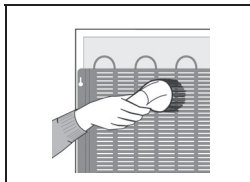
- Forgassa a hőfokszabályzó gombot a **STOP** állásba és válassa le a készüléket az elektromos hálózatról (húzza ki a csatlakozó dugaszt a fali konnektorból). Üritse ki a mélyhűtőt és gondoskodjon arról, hogy az élelmiszerek ne olvadhassanak meg.
- Helyezzen egy megfelelő méretű edényt a mélyhűtő alá, hogy a kifolyó olvadékvizet felfoghassa. Ha az ajtót nyitva tartja, akkor a leolvasztási időt felgyorsíthatja.
- A leolvasztáshoz ne használjon semmiféle jégoldószer, mivel ezek károsíthatják a készülék műanyagból készült részeit, ugyanakkor az egészségre veszélyes anyagokat is tartalmaznak.

A készülék tisztítása

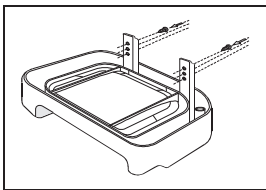
A készülék tisztításának megkezdése előtt húzza ki az elektromos csatlakozó dugaszt a fali konnektorból. A tisztításhoz nem szabad használni durva, vagy agresszív hatású tisztítószereket, mert ezek károsíthatják a belső

felületeket. A tisztításkor ügyeljen arra, hogy eltávolítsa az összes tisztítószert.

- A tisztításkor ügyeljen arra, hogy eltávolítsa az összes tisztítószert.
- A készülék **külső részeit** csak vízzel és folyékony mosogatószerrel tisztítsa.
- A lakkozott felületeket puha ruhával tisztítsa és alkoholos tisztítószerekkel (pl. ablaktisztító szer). Használhat alkoholt is (etanolt vagy izopropilalkoholt).
- A műanyag és lakkozott részek tisztítására az abrazív vagy speciális agresszív tisztítószerek, mint pld. a tisztítószerszórószer rozsdamentes fémnek stb., használata nem alkalmas.
- Vegye ki a készülékből a **kivehető tartozékokat** és azokat is vízzel és folyékony mosogatószerrel tisztogassa meg. A műanyagból készült tartozékokat nem szabad mosogatógépben tisztítani.
- A készülék **belső felületeit** langyos, ecetes vízzel tisztítsa ki.
- A **kondenzátorra (hátsó fekete rács)** lerakódott port és szennyeződések a leggyorsabban a porszívó műanyag fejével tisztíthatja meg.



- **Tisztítsa meg az edényt a hűtőszekrény kompresszorja felett is (ne távolítsa el).**



A tisztítás után törölje szárazra a készüléket, hagyja jól kiszáradni, majd csatlakoztassa ismét a hálózatra és kapcsolja be. Néhány óra elteltével pakolja vissza az élelmiszereket.

A készülék üzemén kívül helyezése

Ha a készüléket hosszabb ideig nem kívánja használni (pl. szabadságra utazik), akkor állítsa a hőfokszabályzót a **STOP** jelhez. Válassza le a készüléket a hálózatról, ürítse ki, olvassza le és tisztítsa ki. A kellemetlen szagosodás elkerülése érdekében kissé hagyja nyitva az ajtót.

? Az esetleges működési zavarok elhárítása

A készülék működése során kisebb-nagyobb üzemzavarok jelentkezhetnek. A következőkben megadunk néhány hibalehetőséget, amelyet saját maga is könnyen elháríthat.

A hálózati csatlakoztatás után nem üzemel a készülék

- Ellenőrizze, hogy a helyiségben rendben van-e az elektromos hálózat és nézze meg, hogy be van-e kapcsolva a készülék (hőfokszabályzó gomb állás).
- A hűtőrendszer már hosszabb ideje folyamatosan üzemel
- Túl gyakori volt az ajtónyitogatás, vagy sokáig nyitva maradt az ajtó.
- Az ajtó nem zár megfelelően (pl. idegen tárgy szorult a zárófelületek közé, vagy a tömítés sérült...).
- Egyszerre túl nagy mennyiségű friss élelmiszert pakolt be a készülékbe.
- A kompresszor nem megfelelő hűtése miatt ellenőrizze a készülék háta mögött a megfelelő szellőztetést és tisztítsa meg a kondenzátort (hátsó fekete rács).
- Az intenzív hűtés bekapcsolt gombja (nézd a Élelmiszer fagyasztása fejezetet).

Jég képződik a normáltér belsejében

Addig, amíg az olvadékvíz kifolyik a hűtőből és a kompresszor feletti tábla csöpög, ez normális automatikus leolvasztást jelent a készülék számára.

Abban az esetben, ha a hűtőszekrény hátfalán túlságosan erős a dér-, illetve jégréteg (3-5 mm), akkor kézzel kell a leolvasztást elvégezni. Forgassa ehhez a hőfokszabályzót a **STOP** jelzéshez és hagyja nyitva az ajtót. Tilos

elektromos hőszugárzó készüléket (pl. hajszárító) használni a leolvasztás meggyorsítására. Nem szabad semmiféle kemény, hegyes tárgyat használni a jégréteg eltávolításához.

A leolvasztás és tisztítás után hagyja jól kiszáradni a készüléket, majd a hőfokszabályzót forgassa a megkívánt állásba és zárja be az ajtót.

A túlságosan erős dér- és jégképződést az alábbiak okozhatják:

- a hűtőszekrény rossz ajtó tömítése, vagy megsérült a tömítés,
- a túl gyakori, illetve hosszú ideig tartó ajtónyitogatás,
- meleg, vagy forró ételek behelyezése,
- az ételek, vagy a tároló dobozok szorosan érintkeznek hátfallal.

Víz folyik ki a hűtőszekrényből

Ez abban az esetben fordulhat elő, ha az olvadékelvezető nyílás eltömődött, vagy ha az olvadékvíz túlcserog az elvezető csatornában.

- Tisztítsa meg az eltömődött nyílást, pl. egy műanyag szívószállal.
- A vastagabb dér- és jégréteget olvassza le (lásd a "Jégképződés a hűtőszekrény belsejében" c. szakaszban leírtakat).

Zajok

A hűtőkészülékek hűtőfolyadékát a hűtőkompresszor keringteti, ami jellegzetes zajképződéssel jár együtt. A működési zaj erőssége elsősorban a készülék elhelyezésétől, használatától és a korától függ.

- **A kompresszor működése közben** folyadékáramlási hangok hallhatók, amelyek nyugalmi helyzetben is kisebb zörejeket

okoznak. Ez teljesen normális jelenség és nincs befolyással a készülék élettartamára.

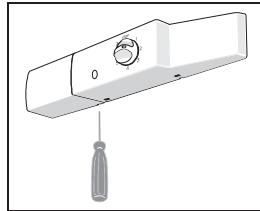
- **A készülék üzembe helyezése után** a kompresszor és hűtőfolyadék áramlása zajosabb lehet. Ez még nem jelent meghibásodást és nincs befolyással a készülék élettartamára. Ezeknek a zajoknak az erőssége a készülék használata során lassanként lecsökken.
- Az üzemelés közben **szokatlan és erősebb zajok** is felléphetnek, amelyeket a legtöbbször a helytelenül és rosszul beállított készülék okoz:
 - A készüléknek mindig vízszintesen és stabilan kell a talajon állni.
 - A készülék nem érintkezhet a környező bútorokkal és a fallal.
 - Ellenőrizze a készülék belső részeiben a tároló polcok helyzetét és vizsgálja meg, hogy a szokatlan zajokat nem az összeverődő dobozok, vagy tubusok, stb. okozzák-e.

A belső világítás izzójának cseréje

Az izzó cseréje előtt feltétlenül ki kell húzni a csatlakozó dugót a fali konnektorból. Az égő alsó oldalán van egy nyílás, amelybe egy csavarhúzó dughat és gyenge nyomással lefelé vegye le a fedelet. Ezután cserélje ki az égőt egy újjal – halógén vagy egyszerű (E 14, max 25 W) és tegye vissza a fedelet. Kérjük, hogy a kiégett izzót ne tegye a szokásos háztartási szemét közé.

Az izzó cseréje nem tartozik a garancia hatálya alá!

A készülékben használatos izzók speciálisak, kizárólag háztartási készülékekben való használatra készülnek. Ezek az izzók nem alkalmasak helyiségek megvilágítására a háztartásban.



A GYÁRTÓ A MŰKÖDÉST NEM BEFOLYÁSOLÓ VÁLTOZTATÁS JOGÁT FENNTARTJA.

Dziękujemy za zaufanie, jakim nas Państwo obdarzyli kupując nasz aparat. Jesteśmy przekonani, że Państwo nie pożałują swego wyboru.

Lodówka z zamrażarką przeznaczona jest do użytku w gospodarstwie domowym.

Dolną część stanowi lodówka, w której przechowujemy świeżą żywność w temperaturze ponad 0°C.

Górną część stanowi zamrażarka, przeznaczona do zamrażania świeżej żywności

i do długoterminowego przechowywania zamrożonej żywności (do roku - zależnie od rodzaju artykułów żywnościowych).

Pomieszczenie oznaczono czterema gwiazdkami.

Przed pierwszym uruchomieniem 13

Instrukcja dla użytkowników

Instrukcja montażu

W trosce o ochronę środowiska

Oszczędzanie energii elektrycznej

Ostrzeżenie!..... 14

Zabezpieczenie zużytego urządzenia

Ustawienie i podłączenie 15

Wybór pomieszczenia

Podłączenie do sieci elektrycznej

Opis aparatu 16

Działanie 18

Regulacja temperatury

Korzystanie z aparatu 18

Zamrażanie świeżej żywności

Przechowywanie mrozonek

Odmrażanie zamrożonej żywności

Wytwarzanie lodu

Konserwacja i czyszczenie 21

Automatyczne odmrażanie lodówki

Ręczne rozmrażanie zamrażalnika

Czyszczenie aparatu

Wyłączenie aparatu z użycia

Zakłócenia w działaniu i ich usuwanie 22

i Przed pierwszym uruchomieniem

- Ponieważ transport może ujemnie wpłynąć na system chłodniczy, aparat powinien przed podłączeniem do sieci elektrycznej stać nieczynnie około 2 godzin. W ten sposób zmniejszymy możliwość wadliwego działania aparatu.
- Aparat należy starannie oczyścić, zwłaszcza wewnątrz (zob. rozdział Konserwacja i czyszczenie).
- Następnie sprawdzamy czy części stanowiące wyposażenie aparatu są prawidłowo wstawione, a jeżeli tak nie jest, wstawiamy części wg rozdziału Opis aparatu.

Instrukcja dla użytkowników

Instrukcja przeznaczona jest dla użytkowników lodówek. Zawiera ona opis aparatu oraz wskazówki prawidłowego i bezpiecznego posługiwania się aparatem. Dostosowana jest do różnych modeli aparatu, a więc mogą Państwo znaleźć opis funkcji i wyposażenia, którego nie będzie w nabytym aparacie.

Instrukcja montażu

Aparaty przeznaczone do wbudowania wyposażone są w instrukcję montażu, z której korzysta fachowiec montując aparat w elemencie meblowym.

W trosce o ochronę środowiska

- Opakowanie naszych urządzeń wykonane jest z materiałów przyjaznych środowisku. Można je bez obawy o zanieczyszczanie środowiska poddać przeróbce (recykling), składować na wysypiskach lub zniszczyć. W tym celu materiał opakowania jest specjalnie oznaczony.
- Również nasze instrukcje drukowane są na recyklowanym papierze, bielonym bez użycia chloru.
- Urządzenie, z którego nie będziecie Państwo już korzystać należy przekazać osobie wyspecjalizowanej w zbieraniu

bezużytecznych urządzeń gospodarstwa domowego.

- W ten sposób zadbać Państwo o bezpieczeństwo swojego środowiska (patrz rozdział Usunięcie starego urządzenia).

Oszczędzanie energii elektrycznej

- Nie należy otwierać drzwi lodówki częściej niż jest to konieczne, zwłaszcza przy ciepłej lub wilgotnej pogodzie. Drzwi lodówki nie powinny być też zbyt długo otwarte.
- Co pewien czas sprawdzamy czy aparat ma zapewnione dostateczne chłodzenie (wystarczająco dostęp powietrza z tyłu za aparatem).
- Jeżeli tylko pozwalają na to okoliczności, przestawiamy gałkę termostatu z położenia wyższego na niższe.

- Przed włożeniem żywności do aparatu ochładzamy ją do temperatury pokojowej.
- Warstwa szronu i lodu zwiększa zużycie energii elektrycznej. Usuwamy ją regularnie, jeżeli osiągnie grubość 3 do 5 mm.
- Uszkodzona lub źle dopasowana uszczelka powoduje zwiększone zużycie energii elektrycznej, dlatego należy zadbać o jej wymianę w odpowiednim czasie.
- Parownik na tylnej ścianie musi być czysty, bez kurzu i osadów pochodzących np. z dymu
- Jeśli użytkownik nie będzie przestrzegał wskazówek zawartych w Rozdziałach Ustawienie i Oszczędność energii zużycie energii elektrycznej będzie większe.

Ostrzeżenie!

- Urządzenie jest wyprodukowane zgodnie z zalecanymi normami bezpieczeństwa, mimo tego nie zalecamy, aby bez potrzebnego nadzoru użytkowały go osoby o zmniejszonych możliwościach fizycznych, motorycznych lub psychicznych bądź osoby o niedostatecznym doświadczeniu lub wiedzy.
- Jeżeli w domu jest bezużyteczna lodówka z zamrażalnikiem zamykająca się na zatrask, którego od wewnątrz nie można otworzyć, taki zamek należy unieszkodliwić, aby uchronić dzieci przed ewentualnym uduszeniem się w lodówce.
- Aparat należy prawidłowo podłączyć do ródła prądu (zob. rozdział Podłączenie do energii elektrycznej).
- Kiedy aparat działa, nie dotykamy mokrą ręką powierzchni chłodzących, aby uniknąć przymarznięcia skóry.
- Nie zamrażamy butelkowanych, zwłaszcza musujących napojów, takich jak woda mineralna, musujące wino, coca-cola itd., ponieważ płyn zamrażając zwiększa swą objętość i butelka może pęknąć.
- Nigdy nie jemy zamrożonej żywności (chleb, owoce, jarzyny), ponieważ możemy "oparzyć się" lodem.
- Jeżeli zapach lub kolor jakiegokolwiek produktu wydaje się podejrzany, taką żywność wyrzucamy, ponieważ może okazać się niebezpieczna dla zdrowia.
- Zawias nożycowy (posiadają tylko niektóre modele) umożliwia samoczynne zamykanie drzwi przy kącie otwarcia do 20°. Należy uważać w czasie manewrowania drzwiami, ponieważ są one wyposażone w mocne sprężyny.
- W woreczku wraz z instrukcją obsługi załączono również dwa narożniki i dwie gąbki, konieczne do zabudowy zintegrowanego urządzenia z zawiasem nożycowym oraz kołki zatykowe do zakrycia zbędnych otworów na ściankach wewnątrz urządzenia.
- Przed odmrażaniem, wymianą żarówki lub naprawą aparat należy koniecznie wyłączyć z gniazdka (pamiętajmy, że aparat naprawia wyłącznie fachowiec).
- Urządzenia nie należy rozmrażać przy pomocy elektrycznych urządzeń jak np. suszarka do włosów i nie należy usuwać kawałków lodu przy pomocy ostrych narzędzi.
- W trosce o zdrowe środowisko naturalne należy uważać, by nie uszkodzić tylnej strony urządzenia (skraplacza lub rurek np. przy transporcie niepotrzebnego już urządzenia) lub elementów systemu chłodzącego we wnętrzu urządzenia.
- Urządzenie zawiera środek chłodzący i olej dlatego też uszkodzony sprzęt należy zabezpieczyć stosując się do zaleceń

służących ochronie środowiska (patrz Nasza troska o środowisko).

- Jeśli kabel przyłączeniowy jest uszkodzony powinien go wymienić producent lub pracownik serwisu albo upoważniony fachowiec, w przeciwnym wypadku grozi niebezpieczeństwo.
- Tabliczka z danymi znajduje się we wnętrzu lub na tylnej ścianie aparatu.
- **Ostrzeżenie!** Szczeliny wentylacyjne na urządzeniu bądź elemencie do zabudowy powinny być zawsze czyste i drożne.
- **Ostrzeżenie!** Rozmrażając, nie należy stosować mechanicznych akcesoriów lub innych metod, za wyjątkiem zalecanych przez producenta.
- **Ostrzeżenie!** Podczas montażu, czyszczenia i usuwania urządzenia należy uważać, aby nie uszkodzić izolacji bądź elementów systemu chłodzenia. Dzięki temu zapobiega się również zanieczyszczeniu środowiska.
- **Ostrzeżenie!** Nie należy stosować urządzeń elektrycznych wewnątrz urządzenia, za wyjątkiem zalecanych przez producenta chłodziarko-zamrażarki..



Symbol na produkcie lub na opakowaniu oznacza, że tego produktu nie wolno traktować tak, jak innych odpadów domowych. Należy

oddać go do właściwego punktu skupu surowców wtórnych zajmującego się

złomowanym sprzętem elektrycznym i elektronicznym. Właściwa utylizacja i złomowanie pomagają w eliminacji niekorzystnego wpływu złomowanych produktów na środowisko naturalne oraz zdrowie. Aby uzyskać szczegółowe dane dotyczące możliwości recyklingu niniejszego urządzenia, należy skontaktować się z lokalnym urzędem miasta, służbami oczyszczania miasta lub sklepem, w którym produkt został zakupiony.

Zabezpieczenie zużytego urządzenia

- Zużyte urządzenie należy wykluczyć z eksploatacji. Zamek lub zasuwkę należy zabezpieczyć tak by uniknąć przypadkowego zamknięcia się w środku np. bawiących się urządzeniem dzieci.
- System chłodzący i zamrażający urządzenia zawierają środek chłodzący i związki izolacyjne, które wymagają specjalnego traktowania przy ich zniszczeniu. Dlatego likwidację urządzenia należy powierzyć jednostkom specjalnie do tego celu powołanym.
- Z powodu bezpieczeństwa środowiska naturalnego należy uważać by nie uszkodzić rurek z tylnej strony urządzenia.

Ustawienie i podłączenie

Wybór pomieszczenia

Urządzenie należy postawić w miejscu suchym i o dobrej wentylacji. Wysokość temperatury otoczenia wymagana do prawidłowego funkcjonowania urządzenia określona jest przez typ (klasę urządzenia), co jest umieszczone na tabliczce znamionowej. Urządzenia nie należy ustawiać w pobliżu źródeł ciepła np. kuchenki, kaloryfera, grzejnika na wodę itp. nie należy też wystawiać urządzenia na bezpośrednie działanie promieni słonecznych. Urządzenie musi być tak ustawione by odległość od kuchenki gazowej lub elektrycznej wynosiła przynajmniej 3 cm lub 30 cm od grzejnika olejowego lub kuchenki na paliwo stałe. Przy mniejszych odległościach należy użyć płyt izolacyjnych. Z tyłu urządzenia odległość od ściany musi wynosić ok. 200 cm² a między

elementem umieszczonym powyżej urządzenia musi być zachowany odstęp przynajmniej 5 cm tak by zapewnić odpowiednie chłodzenie parownika.

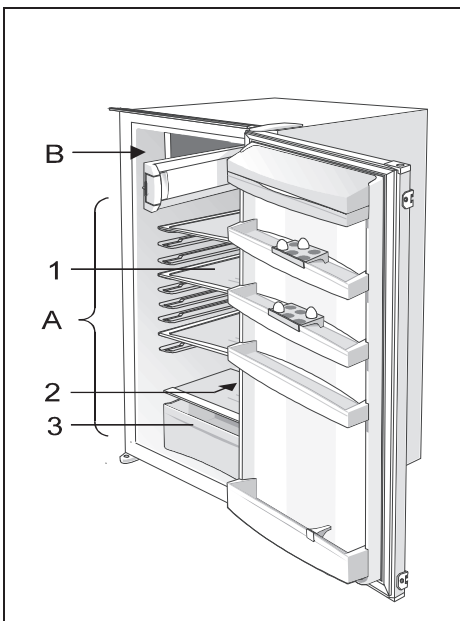
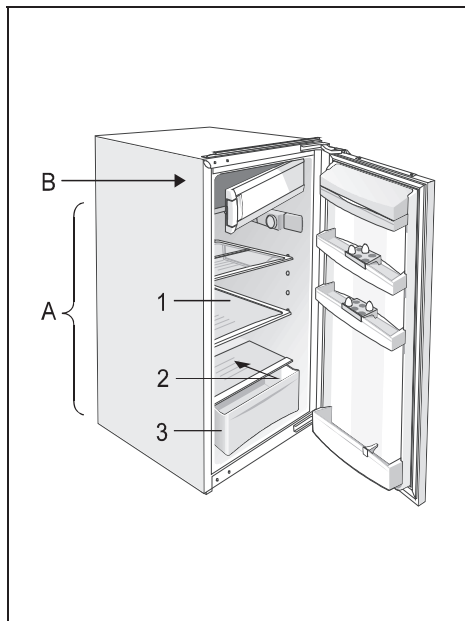
Klasa	Temperatura otoczenia
(SN) subnormalna	od +10°C do +32°C
(N) normalna	od +16°C do +32°C
(ST) subtropikalna	od +16°C do +38°C
(T) tropikalna	od +16°C do +43°C

Podłączenie do sieci elektrycznej

Aparat podłączamy do sieci elektrycznej za pomocą kabla. Gniazdko w ścianie musi być uzziemione (przełącznik z bezpiecznikiem). Przepisowe napięcie znamionowe oraz częstotliwość podane są na tabliczce z danymi.

Podłączenie do sieci elektrycznej i uziemienie aparatu należy wykonać wg obowiązujących norm i przepisów. Aparat wytrzymuje chwilowe zmiany napięciowe, ale nie więcej jak -6 do +6%.

Opis aparatu



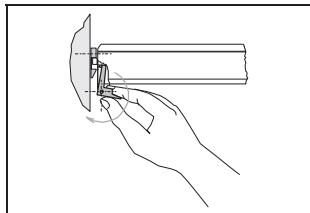
Lodówka (A)

W lodówce przechowujemy świeżą żywność przez kilka dni.

Zamrażarka (B)

W zamrażarce zamrażamy świeżą żywność i przechowujemy już zamrożone artykuły żywnościowe.

Otwieranie drzwiczek zamrażalnika



Klamkę na drzwiczkach należy pociągnąć do siebie i otworzyć drzwiczki. Podczas zamykania

należy zadbać, aby klamka zaskoczyła. W przypadku złego zamknięcia sprężyna zabezpieczająca otwory drzwiczki (posiadają tylko niektóre modele). Należy je ponownie zamknąć!

Półka druciana (1) - dotyczy urządzeń z zawiasem ślizgowym (Ilość zależy od rodzaju modelu)

Półkę możemy dowolnie umieszczać wsuwając ją w prowadnice we wnętrzu aparatu. Jest zabezpieczona przed wypadnięciem. Chcąc ją wyjąć z aparatu wystarczy tylko lekko unieść jej tylną część i półkę wysunąć. Az (egyres típusoknál található) üvegpalcok műanyag távolságtartóval védettek. Ha a polcot ki szeretné húzni, a távolságtartókat először mozdítsa el saját maga felé. A távolságtartókat eltávolíthatók, de az esetleges későbbi szállítás miatt őrizze meg őket. Łatwo psując się żywność trzymamy w tyle półki, gdzie jest najchłodniej. Niektóre modele posiadają na

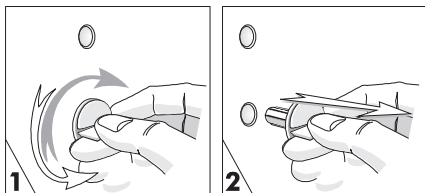
dolnej półce oznaczoną linię pełnienia przed którą nie należy kłaść artykułów spożywczych.

Półka druciana (1) - dotyczy urządzeń z zawiasem nożycowym (Ilość zależy od rodzaju modelu)

Półkę można umieścić na dowolnej wysokości wewnątrz urządzenia. Za pomocą załączonych kołków zatykowych (w woreczku z instrukcją) można wedle życzenia zakryć zbędne otwory znajdujące się na ściankach wewnątrz urządzenia, przeznaczone do umocowania kołków nośnych półek.

Półka posiada zabezpieczenia przeciwko przypadkowemu wysunięciu i przewróceniu. W celu wyjęcia półki z urządzenia, należy ją w przedniej części lekko podnieść i wysunąć. Następnie należy jeszcze wyciągnąć kołki nośne półki, przestawić je na inną żądaną wysokość i umieścić na nich półkę.

Szybko psujące się produkty spożywcze należy przechowywać w tylnej części półki, gdzie jest najchłodniej.



W przypadku przechowywania w lodówce dużych produktów przednią część dwudzielnej półki należy podnieść i opuścić pod tylną część (możliwość umocowania na dwóch wysokościach – tuż pod półką lub niżej). Przy wyciąganiu dwudzielnej półki zaleca się wysunąć każdą część oddzielnie.

Półka do przechowywania butelek

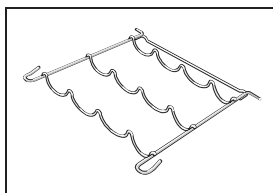
(posiadają ją wyłącznie niektóre modele)
Półka na butelki (liczba zależy od modelu) przeznaczona jest do przechowywania butelek. Zabezpieczona jest przeciwko wysunięciu. Wyciągnąć można tylko pustą podnosząc ją w przedniej części i ciągnąc do siebie.

W urządzeniach z zawiasem nożycowym półkę należy podnieść w części przedniej i wysunąć ją pociągając do siebie.

Uwaga!

Jeśli na drzwiach znajdują się półki do przechowywania żywności, półkę na butelki należy wstawić w prowadnice na takiej wysokości, by dłuższe butelki znajdujące się na

niej nie przeszkadzały podczas zamykania drzwi. Można na niej położyć najwyżej 9 butelek o pojemności 0,75 l lub więcej (maksymalny łączny ciężar może wynosić 13 kg) – patrz naklejkę pod obudową termostatu urządzenia.



Otwór do odpływu stopionej wody (2)

Pod płytą chłodniczą, która chłodzi wnętrze lodówki (zamontowana jest na tylnej ścianie) znajduje się rowek i otwór, do którego spływa stopiona woda. Rowek i otwór nie mogą być zatkane (np. resztkami jedzenia), dlatego należy je często sprawdzać i jeżeli to konieczne, przeczyszczać (np. rurką plastikową).

Pojemnik na owoce i jarzyny (3)

Pojemnik znajduje się na dnie lodówki pod szklaną półką. W ten sposób zapewniona jest odpowiednia wilgotność, co korzystnie wpływa na przechowywane owoce i jarzyny (wszystko wolniej wysycha).

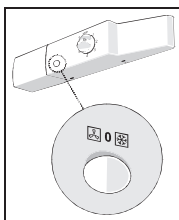
Wentylator

(posiadają tylko niektóre modele)

- Działanie wentylatora powoduje bardziej równomierny rozkład temperatur oraz mniejsza zbieranie się kropelek wody na powierzchniach do przechowywania.
- Wentylator nie działa przy otwartych drzwiach lodówki.
- Włączenie wentylatora zaleca się:
 - przy podwyższonej temperaturze w pomieszczeniu (ponad 30°C),
 - przy podwyższonej wilgotności (latem).
- Włączenie/ wyłączenie wentylatora

włączenie=  wyłączenie= 0

Uwaga: Włączony wentylator zwiększa zużycie energii elektrycznej.



Wewnętrzna strona drzwi lodówki

W drzwiach po wewnętrznej stronie lodówki jest miejsce (póteczki i pojemniki) do przechowywania masła, sera, jogurtu oraz mniejszych artykułów żywnościowych, tubek,

konserw itp. W dolnej części drzwi jest miejsce na butelki.

Oświetlenie wnętrza lodówki

Światelko w lodówce świeci przy drzwiach otwartych (bez względu na położenie termostatu).

UWAGA:

- Wyposażenie wnętrza aparatu różni się zależnie od modelu aparatu.
- W upoważnionych punktach usługowych można na życzenie dokupić pojemniki na przyprawę i zioła aromatyczne, pojemnik ze stelażem na tuby oraz druciane półki.

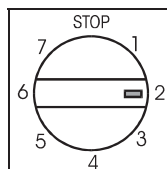
Działanie

Aparat nastawiamy gałką termostatu umieszczoną w lodówce z prawej strony u góry (obróć w kierunku wskazówek zegara od oznaczenia **STOP** do **7** i z powrotem).

Regulacja temperatury

- Wyższe położenie na gałce (w kierunku **7**) oznacza niższe temperatury (chłodniej) w wszystkich częściach aparatu. Temperatura we wnętrzu lodówki może spaść poniżej 0°C. Wyższe temperatury stosujemy tylko wtedy, gdy jest zalecana lub konieczna wyższa temperatura chłodzenia. W normalnej temperaturze otoczenia polecamy nastawienie średnie.
- Zmiana temperatury otoczenia wpływa na temperaturę w aparacie. Ustawienie gałki termostatu należy dostosować do tej temperatury.

- W pozycji **STOP** aparat nie działa (wyłączony system chłodniczy), ale aparat jest pod napięciem (po otwarciu drzwi lodówki światelko świeci).
- Temperatura w lodówce i pomieszczeniu o niskiej temperaturze zależy od częstotliwości otwierania drzwi.
- Podczas działania wentylatora (dotyczy tylko modeli z wbudowanym wentylatorem), zaleca się ponowne nastawienie temperatury w urządzeniu.



Korzystanie z aparatu

Przechowywanie żywności w lodówce

Prawidłowe korzystanie z urządzenia, odpowiednie opakowanie przechowywanej żywności, utrzymywanie właściwej temperatury we wnętrzu oraz przestrzeganie zasad higieny w kontaktach z żywnością mają podstawowy wpływ na jakość przechowywanej żywności.

- Żywność, którą zamierzamy włożyć do lodówki, powinna być ochłodzona do temperatury pokojowej oraz odpowiednio opakowana, aby nie wchłaniała lub nie wydzielala zapachu i wilgoci (powinna być

zapakowana w woreczki polietylenowe względnie folię, folię aluminiową, papier woskowy itd., lub w przykrytych pojemnikach albo zakorkowanych butelkach).

- Przed włożeniem do chłodziarki należy usunąć z żywności opakowania sklepowe (np. opakowania sklepowe jogurtów)
- Żywność należy umieszczać w chłodziarce opakowaną (mieszanie się zapachów) tak by się nie dotykała między sobą oraz by zapewnić właściwe krążenie powietrza wokół pakietów .

- Nie należy przechowywać substancji łatwopalnych, wybuchowych lub lotnych.
- Butelki z dużą zawartością alkoholu powinny być szczelnie zamknięte i ustawione pionowo.
- Żywność nie powinna przylegać do tylnej ściany lodówki.
- Potrawy przed włożeniem do chłodziarki należy schłodzić.
- Delikatną i wrażliwą żywność należy przechowywać w najchłodniejszych częściach urządzenia.
- Należy ograniczyć do minimum częstotliwość otwierania drzwi.
- Termostat ustawiamy w pozycji służącej osiągnięciu niskich temperatur. Spadek temperatury powinien być stopniowy ale nie należy dopuścić do przemrożenia przechowywanej żywności. Temperaturę w poszczególnych częściach wnętrza chłodziarki możemy zmierzyć termometrem wstawionym w szklane naczynie napelnione wodą. Prawidłowego odczytu można dokonać po upływie kilku godzin.
- Niektóre roztwory organiczne, olejki

eteryczne w skórkach cytryn i pomarańczy, kwas w maśle itp. mogą - przy dłuższym dotykaniu się powierzchni plastikowych lub uszczelek - uszkodzić te powierzchnie i spowodować zużycie materiału.

- Przykry zapach jest dowodem, że wnętrze aparatu wymaga umycia lub że zawartość lodówki się psuje. Zapach taki można złagodzić lub usunąć myjąc lodówkę wodą z dodatkiem octu. Polecamy również stosowanie filtrów z węglem aktywnym, który oczyszcza powietrze względnie neutralizuje zapachy.
- Jeżeli zamierzamy wyjechać z domu na dłuższy czas, powinniśmy usunąć z lodówki łatwo psującą się żywność.

Okres przechowywania żywności w lodówce

Produkt	Czas przechowywania (ilość dni)													
	1	2	3	4	5	6	7	8	9	10	11	12	13	14
Masło	+	+	+	+	+	+	+	=	=	=	=	=	=	=
Jaja	+	+	+	+	+	+	+	+	+	+	=	=	=	=
Mięso:surowe w ednym kawałku	+	+	=											
surowe mielone	+	=												
surowe wędzone	+	+	+	+	+	+	+	+	+	+	=	=	=	=
Ryby	+	=												
Marynaty	+	+	+	+	+	+	+	+	+	+	+	=	=	=
Warzywa	+	+	+	+	+	+	+	+	=	=	=	=	=	=
Ser	+	+	+	+	=	=	=	=	=	=	=	=	=	=
Słodycze	+	+	=	=	=	=								
Owoce	+	+	=	=	=	=	=	=	=					
Gotowe potrawy	+	+	=	=										

Legenda: + zalecany okres przechowywania

= dopuszczalny okres przechowywania

Zamrażanie świeżej żywności


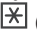
- W zamrażalniku zamrażamy tylko taką żywność, która się do tego nadaje i która dobrze znosi niskie temperatury. Żywność powinna być świeża i dobrej jakości.
- Żywność pakujemy w odpowiednio dobrane opakowania.
- Opakowanie nie powinno przepuszczać powietrza i wilgoci, aby się żywność nie wysuszyła i nie traciła witamin.

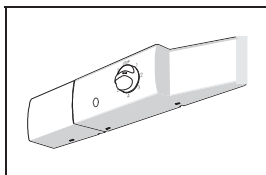
- Folie i woreczki powinny być miękkie, aby mogły przylegać do zawartości.
- Na opakowanej żywności zaznaczamy rodzaj i ilość produktu oraz datę zamrożenia.
- Najważniejszą rzeczą jest, aby żywność została szybko zamrożona dlatego pakieciki powinny być niewielkie, a żywność przed włożeniem do zamrażalnika ochłodzona.
- Ilość świeżej żywności, którą w ciągu doby możemy naraz włożyć do zamrażalnika, podana jest na tabliczce z danymi (wydajność zamrażania).

- Przy większej ilości żywności jakość zamrażania jest gorsza, pogarsza się również jakość uprzednio zamrożonej żywności.

Proces zamrażania

- 24 godziny przed zamrażaniem pokrętko termostatu należy ustawić w pozycji **3-6**. Przed zamrażaniem produktów w aparatach posiadających kontakt (przełącznik) należy włączyć przełącznik do intensywnego chłodzenia. Po upływie tego czasu świeże produkty należy ułożyć na półce zamrażarki. Po upływie około 24 godzin od zamrażania świeżych produktów, pokrętko termostatu należy ustawić na pozycję temperatury działania. (uwzględniając wskazówki w rozdziale Nastawienie temperatury). Przy wyżej opisanych wyrobach włączony **przełącznik należy wyłączyć**. Kontakt jest

włączony, gdy pojawi się na nim znak  (I), w formie kolorowego symbolu. Kontakt jest włączony jeśli pojawi się na nim znak  (0), odnośnie kolorowy symbol jest niewidoczny (posiadają go wyłącznie niektóre modele).



- Przy następnym zamrażaniu czynności powtarzamy. Świeża żywność nie powinna dotykać już zamrożonych opakowań.
- Przy zamrażaniu mniejszych ilości (do 1 kg) nie trzeba zmieniać nastawienia gałki termostatu (zob. rozdział Regulacja temperatury).

Przechowywanie mrozonek

Zamrożoną żywność przechowujemy na dnie lub na półce zamrażarki.

Mrożonki

Na opakowaniach kupionych mrozonek podaje się zawsze okres i temperaturę, w której należy mrożonkę przechowywać. Przy przechowywaniu i konsumpcji należy postępować wg wskazówek producenta. Wybierać należy mrożonki odpowiednio opakowane, odpowiednio opisane i przechowywane w lodach chłodniczych, w których temperatura wynosi przynajmniej -18°C. Nie należy kupować oszronionej żywności, ponieważ jest to znak, że mrożonka zaczęła już tajać. Żywność musimy zabezpieczyć przed odtajaniem, ponieważ podwyższona temperatura skraca okres przechowywania i pogarsza jakość artykułów żywnościowych.

Produkt	Okres przechowywania (w miesiącach)											
	1	2	3	4	5	6	7	8	9	10	11	12
Warzywa								+	+	+		
Owoce										+	+	+
Chleb, ciasta			+									
Mleko			+									
Gotowe potrawy			+									
Mięso: wołowe										+	+	+
cielęcina								+	+	+		
wieprzowe				+	+	+						
mielone								+	+	+		
Drób						+	+	+				
Dziczyzna				+								
Wędliny	+											
Ryby: chude			+									
tłuste	+											
Podroby		+										

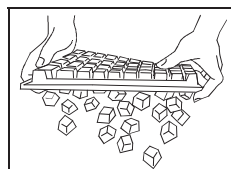
Odmrażanie zamrożonej żywności

Żywność, która zaczęła tajać lub już się rozmroziła, należy natychmiast użyć. Mróz ją wprawdzie konserwuje, ale nie niszczy mikroorganizmów, które podczas tajania w sposób przyspieszony uaktywniają się i powodują psucie się żywności. Częściowe rozmrażanie zmniejsza wartość odżywczą żywności, zwłaszcza owoców i jarzyn oraz gotowego jedzenia.

Wytwarzanie lodu

(posiadają tylko niektóre modele)
Do wytwarzania lodu zalecamy środkową pozycję pokrętła termostatu. Pojemnik na lód należy napęlić do dwóch trzecich wysokości zimną wodą lub innym płynem nadającym się do zamrażania następnie wstawić do uchwytu pojemnika na lód (lub położyć na płytę chłodzącą).

Czas wytwarzania się lodu zależy od temperatury otoczenia, nastawienia termostatu oraz tego, jak często otwieramy drzwiczki. Do wytworzenia lodu potrzeba 2-6 godzin, w zależności od lodówki (wielkości płyt chłodzących). W przypadku mniejszych aparatów oraz w okresie większego zużycia lodu zalecamy wyprodukowanie lodu na zapas (kostki możemy przechowywać w dodatkowym zamkniętym pojemniku). Kostki lodu wypadną z pojemnika, jeśli go odwrócimy, polejemy zimną, bieżącą wodą i delikatnie wygniemy (wybrzuszmy).



Konserwacja i czyszczenie

Automatyczne odmrażanie lodówki

Lodówki nie musimy odmrażać, ponieważ lód automatycznie topi się na tylnej ścianie aparatu. Kiedy kompresor działa, na tylnej ścianie zbiera się lód. W czasie przerwy w pracy kompresora lód topi się i w kropelkach spływa przez otwór w tylnej ścianie lodówki do naczynka nad kompresorem, gdzie potem wyparowuje.

Ręczne rozmrażanie zamrażalnika

Zamrażalnik należy rozmrozić, gdy szron względnie lód powstający we wnętrzu osiągnie grubość 3-5mm.

- Gałkę termostatu należy pozostawić w pozycji **STOP** oraz przerwać dopływ energii elektrycznej. Pomieszczenie należy opróżnić, a zamrożone produkty zabezpieczyć przed roztopieniem.
- Pod zamrażalnikiem należy postawić odpowiednie naczynie, do którego będzie spływała rozmrożona woda. Proces rozmrażania można przyspieszyć pozostawiając otworzone drzwi.
- Do rozmrażania nie należy używać chemicznych środków do rozmrażania gdyż mogą uszkodzić plastikowe elementy chłodziarki a także są szkodliwe dla zdrowia.

Czyszczenie aparatu

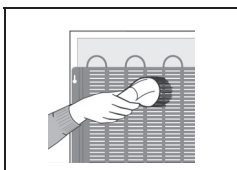
Przed przystąpieniem do czyszczenia należy wyłączyć dopływ prądu do aparatu.

Do czyszczenia nie stosować agresywnych lub szorstkich środków do czyszczenia, ponieważ można uszkodzić powierzchnię.

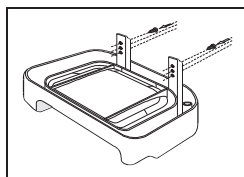
Podczas czyszczenia, należy uważać, aby usunąć wszelkie pozostałości środków czyszczących.

- **Z zewnętrznej strony** aparat myjemy wodą i detergentem w płynie. Powierzchnie lakierowane należy czyścić za pomocą miękkiej ściereczki i środka czyszczącego na bazie alkoholu (np. środki do czyszczenia szkła). Można używać również alkoholu (etanolu lub izopropylalkoholu). Czyszczenie części plastikowych lub lakierowanych za pomocą ziarnistych lub ostrych środków czyszczących, takich jak nprz. środki do czyszczenia wyrobów ze stali nierdzewnej jest zabronione.
- **Wysuwamy ruchome** wyposażenie lodówki i myjemy je wodą i detergentem w płynie. Części plastikowych nie radzimy myć w maszynie do mycia naczyń.
- **Opróżniony aparat** myjemy wewnątrz letnią wodą z dodatkiem octu.

- Od czasu do czasu odkurzamy **kondensator** na tylnej ścianie lodówki miękką (nie drucianą) szczotką lub odkurzaczem.



- Należy również oczyścić **pojemniczek** nad kompresorem lodówki (nie należy go demontować).



Po ukończeniu wymienionych czynności załączamy lodówkę do prądu, nastawiamy termostat i wkładamy z powrotem żywność.

Wyłączenie aparatu z użycia

Jeżeli aparatu nie będziemy przez dłuższy czas używać, przestawiamy gałkę termostatu na pozycję **STOP**. Wyłączamy lodówkę z gniazdka, opróżniamy ją, odmrażamy, myjemy i zostawiamy drzwi przyknięte.

? Zakłócenia w działaniu i ich usuwanie

Działanie lodówki może zostać zakłócone. Niżej wymieniamy niektóre zakłócenia, które najczęściej wywołuje nieprawidłowe używanie aparatu i które możemy sami usunąć.

Aparat po podłączeniu do sieci nie działa

- Sprawdzić czy w gniazdku jest napięcie i czy aparat został włączony (gałka termostatu w pozycji działania).

System chłodniczy działa nieprzerwanie przez dłuższy czas

- Za częste otwieranie drzwi lub zbyt długo drzwi otwarte.
- Źle zamknięte drzwi (możliwość ciała obcego w drzwiach, drzwi zwisają, uszkodzona uszczelka...).
- Włożono za dużą ilość świeżej żywności.
- Jeżeli kompresor i kondensator nie chłodzą dostatecznie, sprawdzić krążenie powietrza z tyłu za lodówką i oczyścić kondensator.
- Włączony przełącznik intensywnego chłodzenia (patrz rozdział: Zamrażanie żywności).

Na tylnej ścianie w lodówce zbiera się lód

Dopóki woda spływa do rowka i przez otwór do naczynka na kompresorze, automatyczne odmrażanie lodówki działa normalnie. W przypadku, kiedy na tylnej ścianie lodówki nagromadzi się za gruba warstwa lodu (3-5 mm), lodówkę odtajać ręcznie.

Gałkę termostatu przestawić na pozycję **STOP** i otworzyć drzwi lodówki. Lodu nie tajać elektrycznymi urządzeniami (suszarka do włosów itp.) i nie usuwać go ostrymi przedmiotami. Po skończonym odmrażaniu gałkę przestawić na wybraną pozycję i zamknąć drzwi lodówki.

Tworzenie się zbyt dużej ilości lodu może być wywołane przez:

- złe uszczelnienie (jeżeli uszczelka jest zanieczyszczona lub uszkodzona, umyć ją lub wymienić),
- za częste otwieranie drzwi lub drzwi zbyt długo otwarte,
- wkładanie ciepłego jedzenia do lodówki,
- przyleganie żywności lub naczyń do tylnej ściany we wnętrzu lodówki.

Z lodówki wycieka woda

Z lodówki wycieka woda, jeżeli odpływ wody jest zatkany lub jeżeli stopiona woda kapie poza rowek do zbierania wody.

- Zatkany odpływ oczyścić, np. rurką plastikową.
- Ręcznie odtajać warstwę lodu (zob. Rozdział Na tylnej ścianie w lodówce zbiera się lód).

Hałas

Chłodzenie w aparatach do chłodzenia i zamrażania umożliwia system chłodniczy z kompresorem. Jego działanie powoduje określony hałas. Natężenie hałasu zależy od

ustawienia, prawidłowego używania i od "wieku" aparatu.

- Podczas pracy kompresora słyszymy czasem szmer płynu, a podczas przerw w pracy przepływ chłodziwa. Jest to normalne zjawisko, które nie wpływa na długowieczność aparatu.
- Po uruchomieniu aparatu praca kondensatora i przepływ chłodziwa mogą być głośniejsze. To nie oznacza usterki ani nie wpływa na wytrzymałość aparatu. Po jakimś czasie szum ten maleje.
- Czasem podczas pracy aparatu pojawia się nieoczekiwany lub mocniejszy szum. Zwykle jego przyczyna leży w niewłaściwym ustawieniu aparatu:
 - Aparat powinien stać równo i stabilnie na twardym podłożu.
 - Nie powinien dotykać ścian lub elementów sąsiednich.
 - Sprawdzić czy wyposażenie wnętrza jest właściwie ustawione, względnie czy konserwy, butelki lub inne naczynia, wzajemnie się dotykając, nie dzwonią.

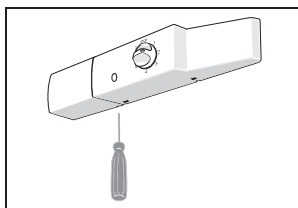
Wymiana żarówki

Przed wymianą żarówki musimy bezwzględnie wyłączyć dopływ prądu w aparacie. W dolnej części pokrywy żarówki znajduje się otwór, w który należy wsunąć śrubokręt i lekko przyciskając na dół, zdjąć pokrywę. Następnie żarówkę należy wymienić na nową – halogenową lub zwykłą (E 14, max. 25 W - Osram Halolux, Philips H.E.) po czym pokrywę ponownie zamocować.

Przepalonych żarówek nie wyrzucać do śmieci pochodzenia organicznego.

Żarówka jako materiał użytkowy nie podlega naszej gwarancją.

Żarówki, zastosowane w niniejszym urządzeniu, to specjalne żarówki, przeznaczone wyłącznie do stosowania w urządzeniach gospodarstwa domowego. Żarówki te nie nadają się do oświetlania pomieszczeń w mieszkaniu bądź gospodarstwie domowym.



ZASTRZEGAMY SOBIE PRAWO DO ZMIAN, KTÓRE NIE WPYWAJĄ NA FUNKCJONOWANIE APARATU.

Ďakujeme Vám za dôveru, ktorú ste nám preukázali pri kúpení našej chladničky. Pri používaní Vám želáme veľa spokojnosti.

Chladnička s mrazničkou je určená na používanie v domácnosti. **Spodná časť je chladnička**, v ktorej sa uchovávajú čerstvé potraviny pri teplote nad 0°C.

Horná časť je mraznička, ktorá je určená na zmrazovanie čerstvých potravín a na dlhodobé uchovávanie čerstvých potravín (do jedného roka - závisí na druhu potraviny). Priestor je označený štyrmi hviezdikami.

Pred prvým použitím.....	24
Návod na používanie	
Návod pre zabudovanie	
Náš príspevok k ochrane prostredia	
Šetrenie elektrickej energie	
Dôležité upozornenie	25
Vyradenie chladničky z používania	
Umiestnenie a zapojenie	26
Výber miesta	
Popis chladničky	27
Obsluha.....	29
Výber teploty	

Používanie	29
Skladovanie potravín v chladničke.	
Zmrazovanie čerstvých potravín	
Uchovávanie zmrazených potravín	
Rozmrazovanie zmrazených potravín	
Výroba ľadu	
Údržba a čistenie.....	31
Automatické rozmrazovanie chladničky	
Ručné rozmrazovanie mraziaceho priestoru	
Čistenie chladničky	
Vyradenie chladničky z činnosti	
Odstraňovanie porúch.....	32

i Pred prvým použitím

- Pred zapojením chladničky do elektrickej siete, nechajte ju 2 hodiny v kľude. Tým sa zmenší možnosť nesprávnej činnosti chladiaceho systému vplyvom dopravy. Dôkladne očistite chladničku vnútri (dodržiavajte návody uvedené v kapitole Čistenie a údržba).
- Ak nie je vnútorné vybavenie chladničky na svojom mieste, dajte ho tak, ako je popísané v kapitole Popis chladničky.

Návod na používanie

Návod na používanie je určený pre spotrebiteľa. Popisuje chladničku a jej správne a bezpečné používanie. Je prispôbený rôznym druhom chladničiek, preto sú popísané tiež funkcie a vybavenie, ktoré Vaša chladnička nemusí mať.

Návod pre zabudovanie

K chladničke určenej na zabudovanie je priložený návod, ktorý je určený odborníkom, ktorí umiestnia chladničku do nábytkového dielu.

Náš príspevok k ochrane prostredia

- K baleniu spotrebičov používame pre životné prostredie priaznivé materiály, ktoré mu neškodia a ľahko sa späť spracovávajú (recyklujú), alebo likvidujú.
- Tiež naše návody na používanie sú vytlačené na recyklovanom papieri, prípadne na papieri, ktorý je bielený bez chlóru.
- Pokiaľ prestanete spotrebič používať a bol by Vám na obtiaž dbajte, aby nebol na obtiaž okoliu. Odovzdajte ho spinomocnej zberni „opotrebovaných“ domácich spotrebičov.

Šetrenie elektrickej energie

- Neotvárajte dvere spotrebiča častejšie ako je potrebné, čo je zvlášť dôležité pri teplom a vlhkom počasí. Dbajte, aby bol spotrebič otvorený čo najkratšiu dobu.
- Občas skontrolujte, či je chladnička dostatočne chladená (voľné prúdenie vzduchu za chladničkou).
- Ak to umožnia pomery a použitie chladničky, nastavte termostat z vyššieho stupňa na nižší.

- Pred ukladaním potravín do chladničky ich ochlaďte na teplotu miestnosti.
- Námraza a ľad zväčšujú spotrebu elektrickej energie, preto ich pravidelne odstraňujte, ak dosiahnu hrúbku 3-5 mm.
- Keď je poškodené alebo opotrebované tesnenie chladničky v takom prípade sa zväčší

spotreba elektr. energie. Preto doporučujeme vymeniť tesnenie

- Kondenzátor, ktorý je umiestnený na zadnej strane chladničky musí byť čistý, bez prachu
- Musíte dodržiavať ustanovenia časti návodu Úspora el. energie a Umiestnenie a inštalácia potom bude spotreba el. energie optimálna.

Dôležité upozornenie

- Tento spotrebič je vyrobený v súlade s platnými bezpečnostnými normami. Ale je stále vhodné, aby nebol bez dozoru použitý osobami so zníženými telesnými, pohybovými, alebo duševnými schopnosťami, alebo osobami s nedostatkom skúseností alebo znalostí. Tieto isté odporúčania sa vzťahujú pre používanie spotrebiča nepľoletými osobami.
- Ak máte doma chladničku alebo mrazničku, ktorú nepoužívate a u ktorej je uzáver (záмок, zástrčka) umiestnený tak, že sa nedá z vnútornej strany otvoriť, tento uzáver odstráňte. Tým ochránite deti pred možnosťou udusenía.
- Chladničku správne zapojte na prívod elektrickej energie (dbať na upozornenie v kapitole Prípoj na sieť elektrickej energie).
- Pri chode chladničky sa nedotýkajte chladiacich povrchov vlhkými, alebo mokkými rukami. Mohli by Vám primrznúť.
- Nenechávajte zamrznúť nápoje vo fľaškách, hlavne nie šumivé, ako sú minerálne vody, šampanské víno, pivo, coca cola a pod., pretože tekutina pri zmrazovaní zväčší svoj objem a fľaška môže prasknúť.
- Nejedzte zmrazené potraviny (chlieb, ovocie, zeleninu), mohli by ste dostať popáleniny mrazom.
- Ak je vôňa, alebo farba niektorej potraviny podozrivá, potravinu vyhodte. Jej použitie môže byť nebezpečné.
- Nožnicový závesný čap (majú len niektoré typy) umožňuje automatické otváranie dverí s uhlom do 20°. Z dôvodu silného pruženia zaobchádzajte s dverami opatrne.
- Vo vrecúšku s návodom sú priložené uholníky aj hubky, určené na montáž zabudovateľného spotrebiča s nožnicovým závesným čapom, ako aj krycie čapy na prikrytie nepoužitých priehlbínok na stenách vo vnútri spotrebiča.

- Pred opravou ktorú robí odborník, pred čistením, alebo výmenou žiarovky, vypnite chladničku zo siete elektrického napätia.
- Nerozmrazujte chladničku pomocou elektrických spotrebičov (fén a pod.). Ľad neodstraňujte pomocou ostrých predmetov.
- Poškodený prívodný kábel nevymieňajte sami. Aby ste predišli nebezpečenstvu, volajte autorizovanú servisnú organizáciu alebo kvalifikovaného odborníka.
- Popisná tabuľka (štítko) je vo vnútri, alebo na zadnej strane chladničky.
- **Upozornenie!** Vetracie štrbiny na spotrebiči, alebo zabudované prvky musia byť vždy čisté a voľné.
- **Upozornenie!** Na rozmrazovanie chladničky nepoužívajte mechanické zariadenia, alebo nástroje, ani žiadne iné spôsoby, okrem tých, pre ktoré to odporučil výrobca.
- **Upozornenie!** Pri inštalácii, čistení, alebo presúvaní spotrebiča dávajte pozor, aby ste nepoškodili izoláciu na častiach chladiaceho systému. Takto sa tiež vyhnete ohrozeniu životného prostredia.
- **Upozornenie!** Vo vnútri mrazničky nepoužívajte elektrické spotrebiče, okrem tých, ktoré boli vyslovene povolené výrobcom chladničky s mrazničkou.



Symbol na výrobku alebo na jeho obale znamená, že s výrobkom sa nesmie zaobchádzať ako s domovým odpadom. Namiesto toho ho treba odovzdať v zbernom stredisku na recykláciu elektrických alebo elektronických zariadení. Zabezpečte, že tento výrobok bude zlikvidovaný správnym postupom, aby ste predišli negatívnym vplyvom na životné prostredie a ľudské zdravie, čo by bolo spôsobené nesprávnym postupom pri jeho likvidácii. Podrobnejšie informácie o recyklácii tohto výrobku získate, ak zavoláte miestny úrad vo Vašom bydlisku, zberné

suroviny alebo obchod, v ktorom ste výrobok kúpili.

Vyradenie chladničky z používania

- Keď sa stane Váš výrobok nefunkčný, vypnite ho z el. siete. Pokiaľ má chladnička uzáver (yamok, západku), uzáver vyradíte z funkcie, tak ochránite deti pred možným zadusením.
- Chladiaci systém v chladničke, je naplnený substanciami, ktoré musia byť oddelene

znehodnotené a preto pre tento úkon je potrebné privolať servismana alebo na to špecializovanú službu. Ak sa nemôžete spojiť ani s jednou predtým uvedenou organizáciou spojte sa s odborom životného prostredia na obecnom zastupiteľstve. Pri manipulácii dbajte pozor, aby ste neúpoškodili kondenzátor umiestnený na zadnej strane chladničky (nebezpečie zamorenia okolia).

Umiestnenie a zapojenie

Výber miesta

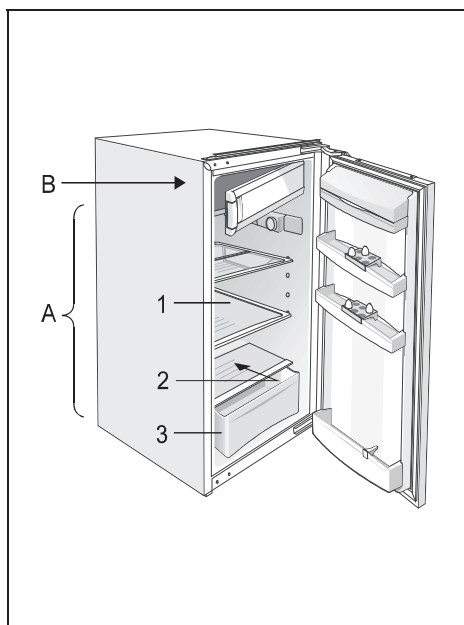
Chladničku postavte do suchej a vetranej miestnosti. Pre správnu činnosť chladničky je prípustná teplota okolia podmienená druhom (triedou) chladničky. Toto je uvedené na popisnej tabuľke (štítku) chladničky. Chladničku neumiestňujte do blízkosti zariadení, ktoré vydávajú teplo, napr. sporáka, radiátora, boileru apod., a nevystavujte ju bezprostredne slnečným lúčom. Chladnička musí byť umiestnená minimálne 3 cm od el. alebo plynového šporáka a minimálne 30 cm od kachiel na tuhé alebo tekuté palivo, ak to nie je možné potom musíte dať medzi chladničku a kachle ohnivzdornú (vhodnú) izoláciu. Za chladničkou musí byť minimálne 200 cm² voľného priestoru. Závesné skrinky kuchyne musia byť minimálne 5 cm nad chladničkou pre dostatočné prúdenie vzduchu.

Trieda	Teplota okolia
SN (subnormálna)	od +10°C do +32°C
N (normálna)	od +16°C do +32°C
ST (subtropická)	od +16°C do +38°C
T (tropická)	od +16°C do +43°C

Pripojenie na sieť elektrického napätia

Chladničku pripojte na sieť elektrického napätia pomocou prípojnej šnúry. Zásuvka v stene musí mať uzemňovací kontakt (bezpečnostná zásuvka). Predpísané menovité napätie a frekvencia sú uvedené na popisnej tabuľke chladničky. Pripojenie na sieť elektrického napätia a uzemnenie chladničky musí byť urobené podľa platných noriem a predpisov. U chladničky sú možné krátkodobé výkyvy napätia, a však najviac od -6 do +6%.

Popis chladničky



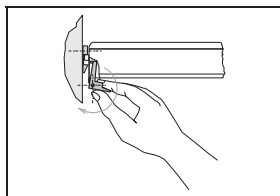
Chladnička (A)

V chladničke sa skladujú čerstvé potraviny niekoľko dní.

Mraznička (B)

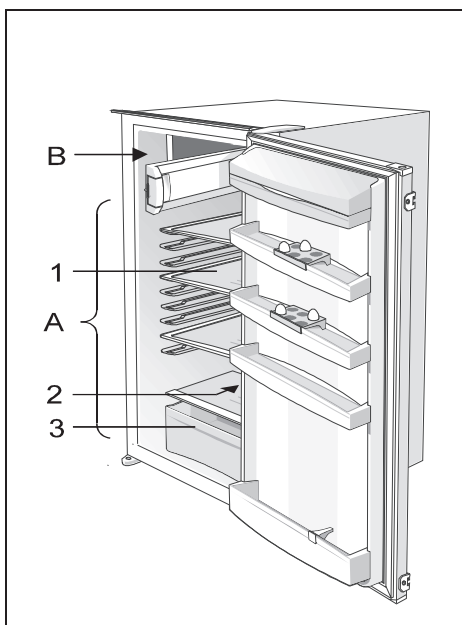
V mrazničke sa zmrazujú čerstvé potraviny a uchovávajú už zmrazené potraviny.

Otváranie dverí mrazničky



Západku dvierok potiahnite ku sebe a dvere otvorte. Pri zatváraní dbajte o to, aby západka dobre zapadla. Ak dvierka správne nezatvoríte, poistná pružina ich otvorí (majú len niektoré typy). Dvierka zase zatvorte!

Poličky (1) - platí pre spotrebiče s kĺzavým závesom (počet závisí od modelu)



Poličky môžete ľubovoľne zasunúť na vodiace lišty vo vnútri chladničky. Sú zabezpečené proti vysunutiu. Ak ich chcete z chladničky vybrať, nadvihnite ich v zadnej časti a vysuňte.

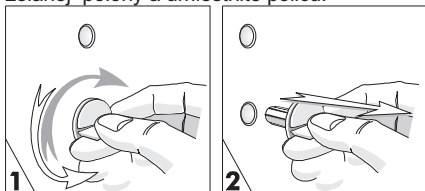
Sklené poličky (len u niektorých modelov) sú chránené umelohmotnými poistkami. Ak chcete poličku vytiahnuť, musíte poistky najskôr pritiahnuť k sebe. Odporúčame odložiť prepravné poistky pre opätovné použitie v prípade neskoršej prepravy.

Potraviny, ktoré sa rýchlo kazia, skladujte v zadnej časti poličky, kde je najchladnejšie. Niektoré modely majú na spodnej poličke vyznašenú čiaru, pred ktorú nesmiete ukladať potraviny.

Poličky (1) - platí pre spotrebiče s nožnicovým závesným čapom (počet závisí od modelu)

Policu môžete umiestniť na ľubovoľnú výšku vo vnútri spotrebiča. Priloženými krycimi čapmi (vo vrecúšku s návodom) môžete prikryť nepoužitú priehlbinku na stenách vo vnútri spotrebiča, určené umiestneniu nosných čapov políc. Polica je zabezpečená proti neželanému vytiahnutiu a obráteniu. Ak chcete policu vytiahnuť zo spotrebiča, v prednej časti ju jemne

nadvihnute a vytiahnite. Nato ešte vytiahnite aj nosné čapy police, premiestnite ich do novej zelenej polohy a umiestnite policu.



Potraviny podliehajúce skaze uschovávajú v zadnej časti police, kde je najchladnejšie. V prípade úschovy vyšších kusov v chladničke môžete prednú časť deliteľnej police nadvihnúť a spustiť pod zadnú časť (možné dve polohy umiestnenia – tesne pod policou alebo nižšie). Pri vyťahovaní deliteľnej police odporúčame, aby ste každú časť vyťahovali zvlášť.

Nosič fliaš

(len u niektorých modelov)

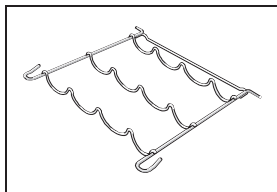
Nosič fliaš (počet záleží od typu) je určený úschove fliaš. Zabezpečený je proti vytiahnutiu. Nosič môžete vytiahnuť len prázdny. V prednej časti ho nadvihnute a potiahnite smerom ku sebe.

Pri spotrebičoch s nožnicovým závesným čapom ho v prednej časti nadvihnute a potiahnite smerom ku sebe.

Upozornenie!

Ak sú na dverách namontované poličky, potom nosič umiestnite tak, aby dĺžka fľaše neprekážala pri otvaraní dverí.

Na nosič uložte maximálne 9 fliaš s obsahom 0,75 l alebo viac (spoločná hmotnosť max. 13 kg) – viď štítok po schránkou termostatu v spotrebiči



Otvory pre odtok rozmrazenej vody (2)

Pod chladiacou doskou, ktorá chladí vnútro chladničky (zabudovaná je v zadnej stene), je žliabok a otvor, kam odtieká rozmrazená voda. Žliabok a otvor nesmie byť upchatý (napríklad zvyškami potravín), preto ich občas skontrolujte a podľa potreby očistite (napríklad slamkou z PVC).

Nádoba na ovocie a zeleninu (3)

Nádoba je na dne chladničky pod sklenenou poličkou, tým je zaistená vlhkosť, ktorá dobre pôsobí na skladovanie ovocia a zeleniny (menšie vysušenie).

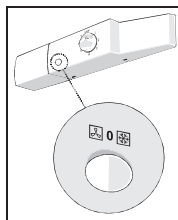
Ventilátor

(majú len niektoré modely)

- Ventilátor prispieva k rovnomernejšiemu rozdeleniu teplôt a znižuje rosenie na odkladacích plochách.
- Ventilátor nefunguje, keď sú dvere chladničky otvorené.
- Zapnutie ventilátora odporúčame:
 - pri zvýšenej teplote v miestnosti (nad 30°C),
 - pri zvýšenej vlaha (cez letný čas).
- Zapnutie/vypnutie ventilátora

zapnutie=  vypnutie= 0

Upozornenie: Pri zapnutom ventilátore sa spotreba energie zvyšuje.



Nádoba na ovocie a zeleninu (3)

Nádoba je na dne chladničky pod sklenenou poličkou, tým je zaistená vlhkosť, ktorá dobre pôsobí na skladovanie ovocia a zeleniny (menšie vysušenie).

Vnútrná strana dverí chladničky

Vnútrná strana dverí je vybavená priestormi (poličkami alebo nádobkami), ktoré sú určené k skladovaniu syrov, masla, vajčiek, jogurtov, iných menších balíčkov, túb, konzerv a pod. V spodnej časti dverí je miesto na fľašky.

Osvetlenie vnútra chladničky

Žiarovka, ktorá osvetľuje vnútro chladničky svieti, ak sú dvere chladničky otvorené (bez ohľadu na nastavenie termostatu).

UPOZORNENIE

- Vnútrné vybavenie chladničky sa mení podľa jej modelu.
- V zastupiteľských servisoch, môžete podľa prania dokúpiť tiež nádobku na korenie a prísady, nádobku na tuby s nosičom a zväčšiť počet prepážok a políc.

Obsluha

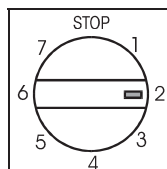
Chladničku obsluhujete gombíkom termostatu, ktorý je umiestnený v pravej hornej časti vnútra chladničky (možnosť otáčania od označenia **STOP** do **7** a päť).

Výber teploty

- Väčšie nastavenie na gombíku termostatu (smerom k **7**) znamená nižšie teploty (chladenie), vo všetkých častiach chladničky.
- Teplota vo vnútri chladničky môže klesnúť pod 0°C. Nastavenie na vyšší stupeň používame len vtedy, ak si to prajeme a doporučuje sa nižšia teplota chladenia.
- Pri normálnej teplote okolia doporučujeme stredné nastavenie.
- Zmena teploty okolia má vplyv na teplotu v chladničke. V súlade s tým, prispôbte nastavenie gombíka termostatu.
- V nastavení **STOP**, nie je chladnička v činnosti (chladiaci systém je vypnutý), ale

chladnička je pod napätím (ak otvoríte dvere chladničky, žiarovka svieti).

- Teplota v chladničke a mraziacom priestore závisí tiež od frekvencie otvárania dverí.
- V prípade, že máte zapnutý ventilátor (platí len pre modely so zabudovaným ventilátorom), doporučame znova nastaviť teploty v spotrebiči.



Používanie

Skladovanie potravín v chladničke.

Správne zabalené potraviny, hygienicky čistá chladnička, správna teplota v chladničke majú podstatný vplyv na kvalitu skladovaných potravín.

- Potraviny, ktoré skladujete v chladničke, musia byť ochladené na teplotu miestnosti a správne zabalené, aby nezapáchali a nestrácali vlhkosť (zabalené do sáčku z PVC, alebo fólie, alumíniovej fólie, voskovom papieri a pod.), alebo v uzatvorených nádobách a fľaškách.
- Pred skladovaním potravín v chladničke odstráňte prebytočný obal.
- Skladujte potraviny tak, aby pach jednotlivých potravín neovplyvnil kvalitu inej potraviny.
- Neskladujte horľavé a výbušné látky.
- Fľašky s vysokým obsahom alkoholu, musia byť umiestnené a položené „stojato“.
- Potraviny sa nesmú dotýkať zadnej steny chladničky.
- Potraviny pred skladovaním v chladničke musia mať teplotu miestnosti.
- Potraviny náročné na chlad skladujte v najchladnejšom mieste chladničky.
- Zbytočne neotvárajte dvere na chladničke.
- Termostat nastavujte postupne tak, aby v chladničke bola optimálna teplota. Pre zistenie optimálnej teploty použite teplomer ponorený do vody. Teplotu zisťujte po primeranom čase t.j. niekoľko hodín po zapnutí chladničky.
- Niektoré organické roztoky, éterický olej v kôre citróna a pomaranča, kyselina v masle a pod., môžu dlhodobým stykom s povrchom z PVC, alebo s tesnením, byť príčinou jeho poškodenia a predčasného zostarnutia.
- Neprijemný zápach upozorňuje na nečistotu vnútra chladničky, prípadne na pokazený obsah. Zápach odstráňte, alebo znížte umytím vnútorných plôch chladničky slabým roztokom vody a octu. Doporučujeme tiež používať filter s aktívnym uhlíkom, ktorý čistí vzduch a neutralizuje zápach.
- Ak odchádzate na dlhší dobu z domu, odstráňte z chladničky rýchlo kaziace sa potraviny.

Doba skladovania potravín v chladničke

Druh potravín	Doba skladovania (dni)													
	1	2	3	4	5	6	7	8	9	10	11	12	13	14
Maslo	+	+	+	+	+	+	+	=	=	=	=	=	=	=
Vajcia	+	+	+	+	+	+	+	+	+	=	=	=	=	=
Mäso:čerstvé nekrájané	+	+	=											
krájané	+	=												
údené	+	+	+	+	+	+	+	+	+	+	=	=	=	=
Ryby	+	=												
Marinované potraviny	+	+	+	+	+	+	+	+	+	+	+	=	=	=
Koreňová zelenina	+	+	+	+	+	+	+	+	=	=	=	=	=	=
Syry	+	+	+	+	=	=	=	=	=	=	=	=	=	=
Sladkosti	+	+	=	=	=	=	=	=	=	=	=	=	=	=
Ovocie	+	+	=	=	=	=	=	=	=	=	=	=	=	=
Hotové jedlá	+	+	=	=										

Legenda: + doporučená doba skladovania = možná doba skladovania

Zmrazovanie čerstvých potravín


- V mrazničke sa zmrazujú len potraviny, ktoré sú nato vhodné a dobre znášajú nízku teplotu. Potraviny majú byť preto čerstvé a kvalitné.
- Pre potraviny vyberte vhodný obal a správne ich zabaľte.
- Obal nesmie prepúšťať vzduch a vlhkosť, čo by spôsobilo vysušenie obsahu a stratu vitamínov.
- Fólie a sáčky musia byť mäkké a priliehavé, aby sa tesne prítlačili k obsahu.
- Zabalené potraviny označte údajmi o druhu a množstve potravín a dátumom zmrazenia.
- Najmä je dôležité, aby boli potraviny zmrazené čo najrýchlejšie, preto doporučujeme, aby balíčky neboli veľké a potraviny boli pred uložením ochladené.
- Množstvo čerstvých potravín, ktoré môžete v 24 hodinách naraz uložiť, je uvedené na popisnej tabuľke (mraziaca výkonnosť).
- Keď je množstvo potravín väčšie, je kvalita zmrazovania horšia, zároveň sa tak zhorší kvalita už zmrazených potravín.


Postup zmrazovania

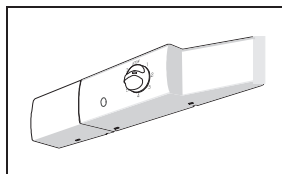
- 24 hodín pred zmrazovaním otočte gombík termostatu do polohy **3-6**. Pri modeli so zabudovaným spínačom ešte pred uložením zapnite spínač pre intenzívne chladenie (viď kapitolu Voľba teploty). Po uplynutí tohto času uložte čerstvé potraviny na policu mrazničky. Približne 24 hodín po uložení potravín otočte gombík termostatu podľa potreby na pracovnú teplotu (dodržavajte kapitolu Voľba teploty). **Pri vyššie**

uvedenom modeli musíte vypnúť predtým zapnutý spínač.

- Spínač je zapnutý, keď je viditeľné

označenie  (I), respektíve farebné označenie, a vypnutý, keď je na spínači

označenie  (0), respektíve farebné označenie nie je viditeľné (len u niektorých modelov).



- Pri neskoršom zmrazovaní postup opakujte. Čerstvé potraviny sa nesmú dotýkať už zmrazených balíčkov.
- Na zmrazovanie menšieho množstva (do 1 kg) nie je nutné meniť nastavenie gombíka termostatu (dodržavajte návod v kapitole Výber teploty).

Uchovávanie zmrazených potravín

Zmrazené potraviny uchovávame na dne, alebo na policike mrazničky.

Priemyselne zmrazené potraviny

Na obale priemyselne zmrazených potravín je označená doba a teplota skladovania. Pri skladovaní a použití dodržavajte návody výrobcu potravín. Vyberajte iba vhodné zabalené potraviny, ktoré majú náležitý údaje a sú uložené v mraziaciach pultoch, kde je najmenej -18°C.

Nekupujte potraviny na ktorých je námraza, pretože boli už viacej krát rozmrazené. Potraviny chráňte pred rozmrazením, pretože

zvýšenie teploty im skracuje dobu skladovania a zhoršuje ich kvalitu.

Potraviny	Doba skladovania (mesiace)											
	1	2	3	4	5	6	7	8	9	10	11	12
Zelenina								+	+	+		
Ovocie										+	+	+
Chlieb, pečivo			+									
Mlieko			+									
Polotovary			+									
Mäso: hovädzie										+	+	+
teľacie								+	+	+		
bravčové				+	+	+						
hydina								+	+	+		
zverina						+	+	+				
mleté				+								
Údené párky	+											
Ryby: chudé			+									
tučné	+											
Vnútnosti		+										

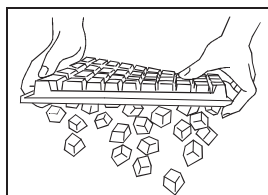
Rozmrazovanie zmrazených potravín

Čiastočne rozmrazené, prípadne celkom rozmrazené potraviny, spotrebujte čo najskôr. Mráz potraviny konzervuje, ale nezničí mikroorganizmy, ktoré sa po rozmrazení urýchlene aktivizujú a potraviny rýchlo kazia. Čiastočné rozmrazenie znižuje výživnú hodnotu potravín, obzvlášť ovocia a zeleniny, ako aj hotových jedál.

Výroba ľadu

(len určité modely)

Na výrobu kociek ľadu doporučujeme gombík termostatu nastaviť na strednú polohu. Misku na ľad naplňte do dvoch tretín studenou vodou alebo inou na zmrazenie vhodnou tekutinou a zasuňte ju do nosníka misky na ľad (alebo na mriežku výparníka).



Čas výroby kociek ľadu závisí od teploty prostredia, nastavenia termostatu a hustoty otvárania dverí. Na výrobu kociek ľadu potrebujete 2-6 hodín, čo závisí od veľkosti chladničky (mriežky výparníka). Pri menších chladničkách a v čase zvýšenej spotreby kociek ľadu doporučujeme výrobu kociek ľadu do zásoby (kocky ľadu môžete uschovať v osobitnej zatvorenej nádobke). Kocky ľadu vyberiete z misky tak, že ju otočíte, polejte studenou vodou a jemne stlačíte.

Údržba a čistenie

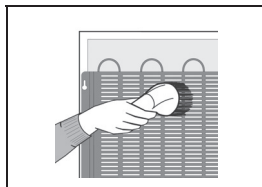
Automatické rozmrazovanie chladničky

Chladničku nie je potrebné rozmrazovať, pretože ľad sa na zadnej strane odmrázuje automaticky. Ľad, ktorý sa pri prevádzke kompresora nahromadí na zadnej stene, sa v čase kľudu kompresora odmrází a vo forme kvapiek stečie dole a odtiaľ odtečie otvorom na zadnej strane chladničky do nádobky nad kompresorom, kde sa vyparí.

Ručné rozmrazovanie mraziaceho priestoru

- Vo vnútri mraziaceho priestoru vzniká námraza, prípadne ľad, ktorý rozmrazte ak dosiahne hrúbku cca 3-5 mm.
- Gombíkom termostatu otočte do nastavenia **STOP** a vypnite prívod elektrickej energie do chladničky. Vyprázdnite priestor a zmrazené potraviny chráňte pred rozmrazením.

- Pod mraziaci priestor vsuňte vhodnú nádobku, aby do nej otekala rozmrazená voda. Rozmrazovanie urýchlite, ak necháte dvere chladničky otvorené.
- Nepoužívajte spreje na odmrázovanie, môžete poškodiť plastové časti mrazničky.
- Z **kondenzátora** na zadnej stene chladničky odstráňte prach mäkkou nekovovou kefou, alebo vysávačom.

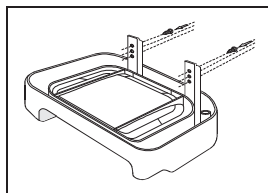


Čistenie chladničky

Pred čistením chladničky vypnite prívod elektrickej energie. Pri čistení nepoužívajte hrubé a agresívne prostriedky, ktoré môžu poškodiť povrch. Pri čistení dbajte o to, aby ste odstránili všetky zvyšky čistiacich prostriedkov.

- Z **vonkajšej strany** čistite chladničku s vodou a tekutým prostriedkom.
- Lakované povrchy čistite mäkkou tkaninou a čistiacim prostriedkom na základe liehu (napr. čistiace prostriedky na sklo). Môžete použiť aj lieh (etanol alebo izopropylalkohol).
- Na plastové a lakované časti nie je vhodné používať abrazívne alebo špeciálne agresívne čistiace prostriedky, ako sú čistiace prostriedky na antikorovú oceľ a pod..
- Vnútri chladničky odstráňte **vybavenie, ktoré sa dá vybrať** a očistite ho vodou a tekutým prostriedkom. Časti z umelej hmoty nie sú vhodné na umývanie v umývačke riadu.
- Vyprázdňte **vnútrajšok** chladničky, umyte ho vlažnou vodou, do ktorej pridáte trocha octu.

- Taktiež očistite **nádobku** nad kompresorom chladničky (neodstráňte ju).



Po vyčistení chladničku zapojte do siete elektrického napätia, zapnite ju a uložte potraviny naspäť.

Vyradenie chladničky z činnosti

Ak nebudete chladničku dlhšiu dobu používať, nastavte gombík termostatu na **STOP**. Vypnite prívod elektrickej energie, vyprázdnite ju, odmrázte, očistite a nechajte dvere pootvorené.

? Odstraňovanie porúch

Pri používaní chladničky sa môžu objaviť tiež poruchy v jej činnosti. Uvádzame iba niektoré poruchy, ktoré sú zväčša následkom nesprávneho používania a môžete ich odstrániť aj sami.

Chladnička po zapojení na sieť elektrického napätia nefunguje.

- Skontrolujte či je v zásuvke napätie a či je chladnička zapojená (gombík termostatu je nastavený na činnosť).

Chladiaci systém funguje dlhú dobu bez prerušení.

- Časté otváranie dverí, alebo dlho otvorené dvere.
- Zle zavreté dvere (môže byť cudzie teleso medzi dverami, zle zavesené dvere, poškodené tesnenie...).

- Bolo uložené veľké množstvo čerstvých potravín.
- Kvôli nedostatočnému chladeniu kompresora a kondenzátu, skontrolujte prúdenie vzduchu za chladničkou a očistite kompresor.
- Zapnutý spínač pre intenzívne chladenie (viď kapitolu Mrazenie potravín).

Nahromadenie ľadu na zadnej stene vnútra chladničky.

Ak steká voda do žliabku a otvorom do nádoby na kompresore, je zaistené normálne, automatické odmrázovanie chladničky.

V prípade, ak sa na zadnej stene vnútri chladničky nahromadí veľká vrstva ľadu (3-5 mm), rozmrazte ju ručne.

Gombík termostatu otočte na nastavenie **STOP** a nechajte dvere chladničky otvorené. Ľad neodmrázujte pomocou elektrických

spotrebičov (fén a pod.) a neodstraňujte ho pomocou ostrých predmetov. Po skončení rozmrazovania, nastavte gombík termostatu podľa prania a zatvorte dvere chladničky. Príčinou nadmerného hromadenia ľadu je:

- zlé tesnenie dverí (ak je tesnenie znečistené, alebo poškodené - očistite ho, alebo vymeňte)
- časté otváranie, prípadne dlho otvorené dvere
- uloženie teplého jedla do chladničky
- potraviny, alebo nádoba sa dotýkajú zadnej steny vnútra chladničky

Z chladničky vyteká voda.

Voda vyteká z chladničky, ak je upchatý otvor odtiekania vody, alebo ak rozmrznutá voda kvapká mimo žliabok.

- Upchatý otvor očistíte, napr. slamkou z PVC.
- Silnú vrstvu ľadu rozmrazte ručne (viď kapitola Nahromadenie ľadu na zadnej stene vnútra chladničky).

Hluk.

Chladienie v chladiacich a mraziacich spotrebičoch umožňuje chladiaci systém s kompresorom, čo spôsobuje určitý hluk. Hlučnosť závisí na umiestnení, správnom používaní a starostlivosti o spotrebič.

- **Pri chode kompresora** môžeme počuť šum kvapaliny. Pri jeho nečinnosti prietok chladiacej kvapaliny. To je normálne. Nemá to vplyv na životnosť spotrebiča.
- **Po rozbehu chladničky** môže byť činnosť kompresora a prietok chladiacej kvapaliny hlasnejší. Nie je to znakom poruchy a nemá to vplyv na životnosť spotrebiča. V priebehu času sa činnosťou spotrebiča hlasitosť týchto zvukov zmenší.
- Niekedy sa pri chode objavia neobvyklé a **silné zvuky**, ktoré sú pre spotrebič nezvyčajné a väčšinou sú následkom nesprávneho umiestnenia:
 - Spotrebič musí stať vo vodorovnej polohe a stabilne na tvrdom podklade.

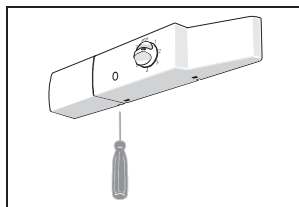
- Nesmie sa dotýkať steny, alebo susedných predmetov.
- Skontrolujte, či je vnútorné vybavenie na svojom mieste, prípadne či sú poháre vyrovnané, alebo či sa iné nádoby medzi sebou nedotýkajú.

Výmena žiarovky.

Pred výmenou žiarovky je potrebné vypnúť prívod elektrickej energie do chladničky. Na dolnej strane viečka žiarovky je otvor, do ktorého vsuniete skrutkovač a jemným stlačením nadol viečko odstránite. Potom žiarovku nahradíte novou - halogénovou alebo obyčajnou (E 14, max. 25 W - Osram Halolux, Philips H.E) a viečko umiestnite naspäť. Spálenú žiarovku neodhadzujte medzi organické odpadky.

Žiarovka je spotrebný materiál a neplatí pre ňu naša záruka!

Žiarovky používané v tomto spotrebiči sú špeciálne určené na používanie výhradne u vybraných domácich spotrebičov. Nie sú vhodné pre osvetlenie miestnosti v domácnosti.



ZACHOVÁVAME SI PRÁVO NA ZMENY, KTORÉ NEMAJÚ VPLYV NA FUNKČNOSŤ CHLADNIČKY.

Děkujeme Vám za důvěru, kterou jste nám prokázali zakoupením našeho přístroje. Při používání Vám přejeme hodně spokojenosti.

Chladnička s mrazničkou je určena k používání v domácnosti.

Spodní část je chladnička, ve které se uchovávají čerstvé potraviny při teplotě nad 0°C.

Horní část je mraznička, která je určena ke zmrazování čerstvých potravin a dlouhodobu uchování zmražených potravin (do jednoho roku - závisí na druhu potraviny). Prostor je označen čtyřmi hvězdičkami.

Před prvním použitím	34	Používání	39
Návod k použití		Uchování potravin v chladničce	
Návod k vestavění		Zmrazování čerstvých potravin	
Náš příspěvek k ochraně prostředí		Uchování zmražených potravin	
Šetření elektrické energie		Odmrazování zmražených potravin	
Důležitá upozornění	35	Výroba ledu	
Likvidace vysloužilé chladničky		Udržování a čištění	41
Umístění a zapojení	36	Automatické odmrazování chladničky	
Výběr místnosti		Manuální rozmrazování mrazicího prostoru	
Připojení na síť elektrického proudu		Čištění přístroje	
Popis přístroje	37	Vyřazení přístroje z používání	
Obsluha	39	Odstraňování poruch	42

i Před prvním použitím

- Před zapojením na síť elektrického proudu by měla chladnička stát asi 2 hodiny v klidu. Tím se zmenší možnost nesprávné činnosti chladicího systému vlivem dopravy.
- Důkladně očistěte přístroj zvláště vnitřek (dodržujte návody uvedené v kapitole Čištění a údržba).
- Pokud není vnitřní vybavení přístroje na svém místě, namístěte ho tak, jak je popsáno v kapitole Popis přístroje.

Návod k použití

Návod k použití je určen spotřebiteli. Popisuje přístroj a jeho správné a bezpečné používání. Je přizpůsoben různým druhům přístrojů, proto jsou popsány také funkce a vybavení, které Váš přístroj nemá.

Návod k vestavění

Přístrojům k vestavění je přiložen návod, který je určen odborníkům, kteří umístí přístroj do nábytkového dílu.

Náš příspěvek k ochraně prostředí

- Naše výrobky jsou zabaleny v ekologických obalech, které mohou být buď recyklovány nebo zlikvidovány ekologickým způsobem. Jednotlivé balící materiály jsou jasně označeny.
- Také naše návody k použití jsou vytisknuty na recyklovaném papíře respektive na papíře, který je bělený bez chlóru.
- Když chladnička úplně doslouží, nezatěžujte zbytečně životní prostředí neodbornou likvidací a zavolejte svého nejbližšího servisního zástupce. (viz Likvidace dosloužilého zařízení).

Šetření elektrické energie

- Tato část je důležitá zvláště pokud máte model chladničky „na výšku“.
- Občas zkontrolujte, je-li přístroj dostatečně chlazen (volné kroužení vzduchu za přístrojem).
- Pokud to umožňuje použití přístroje a poměry, nastavte termostat z vyššího stupně na nižší.

- Před uložením čerstvých potravin se přesvědčte, zda jsou již ochlazeny na okolní pokojovou teplotu.
- Nánosy jíní a ledu zvěžšují spotřebu elektrické energie, proto je pravidelně odstraňujte jakmile dosáhnou tloušťky 3-5 mm.
- Pokud je dveřní těsnění poškozeno nebo

opotřebeno, spotřeba energie se rovněž zvyšuje. Když tuto závadu zjistíte, je třeba těsnění vyměnit.

- Kondenzor na zadní stěně chladničky je nutno udržovat v čistotě.
- Dodržujte vždy instrukce uvedené v kapitole Umístění a tipy k úspoře energie jinak spotřeba energie může znatelně stoupnout.

Důležitá upozornění

- Spotřebič byl vyroben s ohledem na platné bezpečnostní normy. Nicméně se doporučuje, aby jej bez náležitého dohledu nepoužívaly osoby se sníženými tělesnými, pohybovými nebo duševními schopnostmi ani osoby bez náležitých znalostí a zkušeností. To platí i pro nezletilé osoby.
- Máte-li doma chladničku nebo mrazničku, kterou více nepoužíváte a je-li uzávěr (zámek, zástrčka) umístěn tak, že se nedá z vnitřní strany otevřít, odstraňte takový uzávěr. Tím ochráníte děti před možností udušení.
- Příklad správně zapojte na přívod elektrické energie (dbejte upozornění v kapitole Připoj na síť elektrické energie).
- Při chodu chladničky se nedotýkejte chladících povrchů vlhkými nebo mokrymi rukami, kůže by mohla přimrznout.
- Nenechávejte zmrazovat nápoje v lahvích, hlavně ne šumivé, jako jsou minerální vody, šampaňské víno, pivo, coca cola apod., protože se tekutina při zmrazování rozšíří a láhev může prasknout.
- Nejezte zmražené potraviny (chléb, ovoce, zeleninu), mohli bi jste dostat spálení mrazem.
- Pokud je vůně nebo barva kterékoliv potraviny podezřelá, potravinu vyhoďte, neboť její použití může být nebezpečné.
- Nůžkový pant (jenom u některých modelů) umožňuje automatické zavírání dvířek při úhlu otvírání do 20°. Jelikož jsou pružiny silné, dávejte při otvírání a zavírání dvířek pozor.
- V sáčku jsou spolu s návody přiloženy také úhelníky a houbičky pro zabudování integrovaného přístroje s nůžkovým pantem a ochranné čepy pro zakrytí nepoužitých otvorů ve stěně uvnitř přístroje.
- Před opravou, kterou provádí odborník, před čištěním a výměnou žárovky vypněte přístroj ze sítě elektrického proudu.
- Nerozmrazujte přístroj pomocí elektrických aparátů (fén apod.) a jíní respektivě led

neodstraňujte pomocí ostrých předmětů.

Používejte jen nástroje doporučené výrobcem.

- Z ekologických důvodů dbejte na to, aby nedošlo k poškození zadní stěny zařízení (kondenzoru a trubek - například při přepravě chladničky) ani žádné jíní součásti chladicího systému.
- Chladicí systém chladničky je naplněn chladivem a olejem. Pokud dojde k jejímu poškození, zacházejte s ní opatrně a zlikvidujte ji v souladu s ekologickými zásadami. (viz Bereme ohled na životní prostředí).
- Je-li přípojná šňůra poškozená, musí jí vyměnit výrobce, nebo jeho opravář, nebo podobně kvalifikovaná osoba. Tím se vyhne nebezpečí poranění.
- Popisná tabulka je uvnitř nebo na zadní straně přístroje.
- **Pozor!** Větrací otvory na spotřebiči nebo vestavěné součásti musejí být vždy čisté a musejí zůstat volné.
- **Pozor!** K odmražení mrazničky nepoužívejte žádná mechanická zařízení nebo nástroje a nepostupujte jinak, než jak doporučuje výrobce.
- **Pozor!** Před instalací, čištěním nebo přemístěním spotřebiče se vždy přesvědčte, že je izolace součástí mrazicího zařízení nepoškozena. Tím také předejdete ohrožení životního prostředí.
- **Pozor!** Uvnitř chladicího a mrazicího prostoru nepoužívejte žádné elektrické spotřebiče s výjimkou těch, které výrobce chladničky s mrazničkou výslovně povoluje.



Symbol na výrobku nebo jeho balení udává, že tento výrobek nepatří do domácího odpadu. Je nutné odvézt ho do sbírného místa pro recyklaci elektrického a elektronického zařízení. Zajištěním správné likvidace tohoto výrobku pomůžete zabránit negativním důsledkům

pro životní prostředí a lidské zdraví, které by jinak byly způsobeny nevhodnou likvidací tohoto výrobku. Podrobnější informace o recyklaci tohoto výrobku zjistíte u příslušného místního úřadu, služby pro likvidaci domovního odpadu nebo v obchodě, kde jste výrobek zakoupili.

Likvidace vysloužilé chladničky

- Když vaše chladnička definitivně doslouží, je třeba ji zlikvidovat. Pokud je vybavena

zámkem, rozbijte jej, aby nemohlo dojít k tomu, že se uvnitř omylem uzamkne dítě.

- Chladicí systém je naplněn chladicím médiem a izolačními látkami které je nutno odsát a zlikvidovat. Zavolejte prosím nejbližšího autorizovaného zástupce nebo servisní středisko. Pokud o žádném nevíte, kontaktujte příslušné orgány místní správy nebo příslušného distributora. Dejte pozor, ať nepoškodíte trubky v zadní stěně chladničky (nebezpečí úniku škodlivých látek).

Umístění a zapojení

Výběr místnosti

Přístroj postavte do suché a pravidelně větrané místnosti. Pro správnou činnost přístroje je přípustná teplota okolí podmíněna druhem (třídou) přístroje, což je uvedeno na štítku přístroje. Přístroj nestavte do blízkosti zařízení, která vydávají teplo, např. sporáku, topení, boileru apod., a nevystavujte ho bezprostředně slunečním paprskům. Zařízení smí být umístěno minimálně 30 cm od olejových nebo uhelných kamínek. Pokud to není možné, použijte vhodné izolace.

Za zařízením musí být volný prostor nejméně 200 cm² široký. Nad chladničkou musí být mezera minimálně 5 cm, aby byla zajištěno dostatečné odvětrávání jednotky kondenzoru.

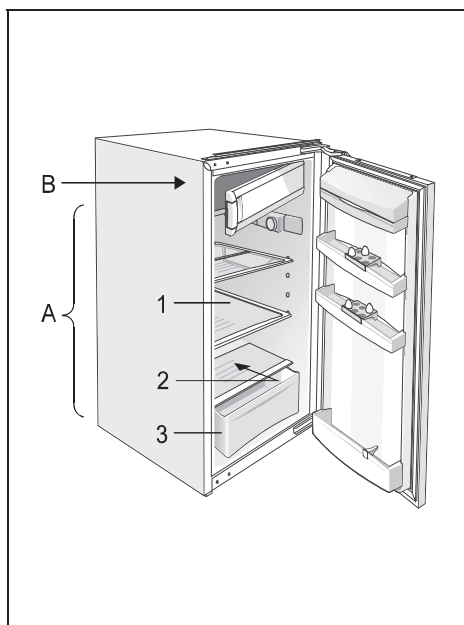
Třída	Okolní teplota
SN (subnormální)	od +10°C do 32°C
N (normální)	od +16°C do 32°C
ST (subtropická)	od +16°C do 38°C
T (tropická)	od +16°C do 43°C

Připojení na síť elektrického proudu

Přístroj připojte na síť elektrického proudu pomocí přípojného kabelu. Zásuvka ve zdi musí mít uzemňovací kontakt (bezpečnostní zásuvka). Předepsané jmenované napětí a frekvence jsou uvedeny na popisné tabulce přístroje. Připojení na síť elektrického proudu a uzemnění přístroje musí být provedeno podle platných norem a předpisů.

U přístroje jsou možné krátkodobé výkyvy napětí, avšak nejvíce od -6 do +6%.

Popis přístroje



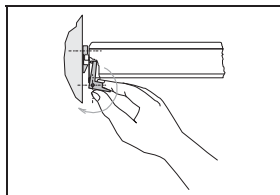
Chladnička (A)

V chladničce se uchovávají čerstvé potraviny několik dní.

Mraznička (B)

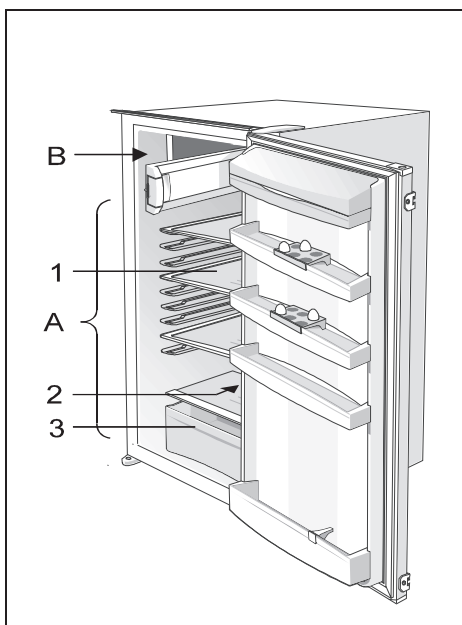
V mrazničce se zmrazují čerstvé potraviny a uchovávají již zmražené potraviny.

Otvírání dvířek mrazničky



Rukojeť dvířek zatáhněte směrem k sobě a dvířka otevřte. Při zavírání dávejte pozor, aby uzávěr zaskočil. V případě špatného uzavření může bezpečnostní pružina dvířka otevřít (jenom u některých modelů). Dvířka opět uzavřete!

Police (1) - platí pro přístroje s posuvným pantem (počet závisí na modelu)

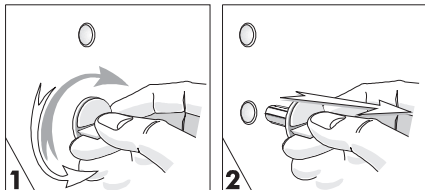


Police můžete libovolně zasunout dle latěk uvnitř chladničky. Je zabezpečena proti vysunutí. Pokud jí chcete z chladničky vyndat trochu ji nadzdvihněte v zadní části a vysuňte. Skleněné policičky (mají je jenom některé typy) jsou chráněny s dorazy z umělé hmoty. Jestliže chcete policičku vytáhnout, musíte nejdříve přitáhnout dorazy k sobě. Dorazy můžete také odstranit, ale uschovejte je pro možnou pozdější přepravu. Potraviny, které se rychle kazí, uchovávejte v zadní části police, kde je nejchladněji. Některé typy mají na spodní policiče vyznačenou značku pro ukládání potravin, před kterou potraviny neukládejte.

Police (1) - Platí pro přístroje s nůžkovým pantem (počet závisí na modelu)

Police můžete libovolně přestavovat po drážkách zevnitř přístroje. Příloženými ochrannými čepy (příložený jsou v sáčku spolu s návody) můžete začepovat ty nepoužité otvory ve stěně uvnitř přístroje, které byly určeny pro umístění nosičů policíček. Polička je zabezpečena proti vytažení a obrácení. Jestliže ji chcete vyjmout z přístroje, musíte ji nejprve zepředu trochu nadzvednout a potom ji vytáhněte. Nosiče policíček vyndejte a

přestavte je do druhé požadované polohy a potom policičku opět nasadte.



Potraviný, které se rychleji kazí skladujte v zadní části policičky, kde je nejchladnější. V případě uchovávání větších kusů, můžete přední část dělené policičky vyzvednout a spustit pod zadní část (možné jsou dvě polohy umístění – pod policičkou nebo níže). Při vytahování dělené policičky doporučujeme vytáhnout každou část zvlášť.

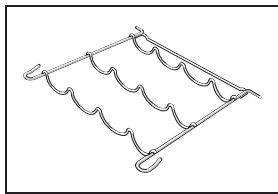
Nosič sklenic

(mají ho jenom některé typy)

Nosič sklenic (počet závisí na modelu) je určen pro uchovávání sklenic. Zabezpečen je proti vyvlečení. Vytáhnout jej můžete jen tehdy, jestliže je prázdný, a to tak, že jej v přední části vyzvednete a přitáhnete k sobě. U přístrojů s nůžkovým pantem jej v přední části vyzvednete a vytáhněte přitážením k sobě.

Upozornění!

V případě, že dvířka mají odkládací policičky, umístěte nosič tak, aby délka sklenic neznemožňovala zavírání dvířek. Na nosič můžete uložit max. 9 sklenic o obsahu 0,75 l nebo více (společné váhy max. 13 kg) – viz etiketa pod skříňí termostatu v přístroji.



Otvory pro odtok rozmražené vody (2)

Pod chladicí deskou, která chladí vnitřek chladničky (zabudovaná je v zadní stěně) je žlábek a otvor, kam odtéká rozmražená voda. Žlábek a otvor nesmí být ucpaný (například se zbytky potravin), proto se občas podívejte a dle potřeby je očistěte (například s brčkem z PVC).

Nádoba na ovoce a zeleninu (3)

Nádoba je na dně chladničky pod skleněnou policičkou. Tím je zajištěna vlhkost, která dobře

působí na uchovávané ovoce a zeleninu (menší vysoušení).

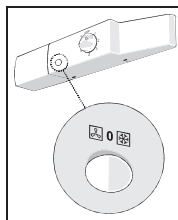
Ventilátor

(jenom u některých modelů)

- Ventilátor umožňuje stejnoměrné rozdělení teploty a snižuje orosení na odkládacím povrchu.
- Ventilátor není v činnosti, jestliže jsou dvířka ledničky otevřená.
- Ventilátor doporučujeme zapnout:
 - při větší teplotě vzduchu v místnosti (nad 30°C),
 - při větší vlhkosti vzduchu (v létě).
- **Zapnutí /vypnutí ventilátoru**

zapnutí =  vypnutí = 0

Upozornění: U zapnutého ventilátoru je větší spotřeba energie.



Vnitřní strana dveří chladničky

Vnitřní strana dveří je vybavena prostory (poličkami nebo nádobkami), které jsou určeny k uchovávání sýrů, másla, vajčiček, jogurtů a jiných menších balíčků, tub, konzerv apod. Ve spodní části dveří je místo na lahve.

Osvětlení vnitřku chladničky

Žárovka, která osvětluje vnitřek chladničky svítí, jsou-li dveře chladničky otevřeny (bez ohledu na nastavení termostatu).

UPOZORNĚNÍ:

- Vnitřní vybavení chladničky se mění podle jejího modelu.
- V zastupitelských opravách můžete podle přání dokoupit také nádobku na koření a přísady, nádobku na tuby s nosičem a zvětšit počet přepážek a drátěných poliček.

Obsluha

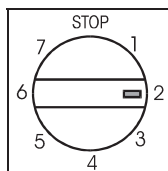
Přístroj obsluhujete s knoflíkem termostatu, který je umístěn v pravé horní části vnitřku chladničky (možnost otáčení od označení **STOP** do 7 a nazpět).

Výběr teploty

- Větší nastavení na knoflíku (směrem k 7) znamená nižší teploty (chlazení) ve všech částech přístroje. Teplota ve vnitřku chladničky může klesnout také pod 0°C. Nastavení na vyšší stupeň používáme jen tehdy, pokud si to přejeme a doporučuje se nižší teplota chlazení.
- Při normální teplotě okolí doporučujeme střední nastavení.
- Změna teploty okolí má vliv na teplotu v přístroji. V souladu s tím přizpůsobte nastavení knoflíku termostatu.
- V nastavení **STOP** není přístroj v chodu (chladicí systém je vypnut), avšak je pod

nápětím (otevřete-li dveře chladničky, žárovka svítí).

- Teplota v chladničce a mrazícím prostoru závisí také na častosti otevírání dveří.
- U zapnutého ventilátoru (jenom u modelů s vestavěným ventilátorem), doporučujeme opětovné nastavení teploty v přístroji.



Používání

Uchovávání potravin v chladničce

Správná obsluha zařízení, správně zabalené potraviny, správná teplota a dodržování hygienických opatření výrazně ovlivňuje kvalitu uložených potravin.

- Potraviny, které uchovávejte v chladničce, musí být ochlazené na teplotu místnosti a správně zabalené, aby nevydávaly ani neměnily vůni a vlhkost (zabalené do pytlíku z PVC resp. fólie, aluminiové fólie, voskového papíru apod.) nebo v uzavřených nádobách a lahvích.
- Před uložením jídla do chladničky odstraňte zbytečné obaly (například vícenásobné balení jogurtů).
- Potraviny zabalujte systematicky a nedopusťte, aby se navzájem dotýkaly (různé zápachy se mohou míchat). Kolem zabalených potravin zajistěte dostatečnou cirkulaci vzduchu.
- Neuchovávejte hořlavé, těkavé a výbušné látky.
- Lahve s vysokým obsahem alkoholu musí být utěsněné a položené "nastojato".
- Potraviny se nesmějí dotýkat zadní stěny chladničky.

- Před uložením do chladničky musí být potraviny vystydlé.
- Křehké a jemné potraviny ukládejte do nejméně chladných míst chladničky.
- Snažte se otevírat dveře chladničky co možná nejméně.
- Nastavte termostat na takový stupeň, při kterém chladnička dosahuje nejnižší teploty. Teplotu termostatem regulujte postupně, aby potraviny nenamrzaly. Pomocí teploměru změřte teplotu v jednotlivých částech chladničky. Teploměr vložte do nádoby z vodou. Údaje o teplotě jsou nejpřesnější několik hodin po dosažení stabilního provozu chladničky.
- Některé organické roztoky, éterický olej v kůře citrónu a pomeranče, kyselina v másle apod. mohou být dlouhodobým stykem s povrchem z PVC nebo s těsněním příčinou jejich poškození a předčasného stárání.
- Nepříjemný zápach upozorňuje na nečistotu uvnitř chladničky respektive zkažený obsah. Zápach odstraňte nebo zmenšíte, jestliže vodě k umývání dodáte trochu octu. Doporučujeme také používání filtru s aktivním uhlím, které čistí vzduch a neutralizuje zápach.

- Jestliže odcházíte na delší dobu z domova, odstraňte z chladničky rychle se kazící potraviny.

Doba uchování potravin v chladničce

Druh potravin	Doba skladování (dny)													
	1	2	3	4	5	6	7	8	9	10	11	12	13	14
Máslo	+	+	+	+	+	+	+	=	=	=	=	=	=	=
Vejece	+	+	+	+	+	+	+	+	+	+	=	=	=	=
Maso: čerstvé nekrájené krájené uzené	+	+	=	=	=	=	=	=	=	=	=	=	=	=
	+	=	=	=	=	=	=	=	=	=	=	=	=	=
	+	+	+	+	+	+	+	+	+	+	=	=	=	=
Ryby	+	=	=	=	=	=	=	=	=	=	=	=	=	=
Marinované potraviny	+	+	+	+	+	+	+	+	+	+	+	=	=	=
Kořenová zelenina	+	+	+	+	+	+	+	+	=	=	=	=	=	=
Sýry	+	+	+	+	=	=	=	=	=	=	=	=	=	=
Sladkosti	+	+	=	=	=	=	=	=	=	=	=	=	=	=
Ovoce	+	+	=	=	=	=	=	=	=	=	=	=	=	=
Hotová jídla	+	+	=	=	=	=	=	=	=	=	=	=	=	=

Legenda: + doporučená doba skladování

= možná doba skladování

Zmražování čerstvých potravin


- V mrazničce se zmrazují jen potraviny, kter jsou k tomu vhodn a dobře snášejí nízk teploty. Potraviny mají být tak čerstv a kvalitní.
- Pro potraviny vyberte vhodný obal a správně je zabalte.
- Obal nesmí propouštět vzduch a vlhkost, což by způsobilo vysušení obsahu a ztrátu vitamínů.
- Fólie a sáčky musí být měkk a přiľhav, aby se těsně přimkly k obsahu.
- Zabaleny potraviny označte údaji o druhu a množství potravin a datumem zmrazení.
- Obzvlášť důležit je, aby byly potraviny zmrazeny čím nejrychleji, proto doporučujeme, aby balíčky nebyly moc velk a potraviny byly před uložením ochlazen.
- Množství čerstvých potravin, kter můžete v 24 hodinách najednou uložit je uvedeno na popisn tabulce (mrazící výkonost).
- Je-li množství potravin větší, je kvalit a zmražování horší, zároveň se tak zhorší kvalit a již zmrazených potravin.


Postup zmražování

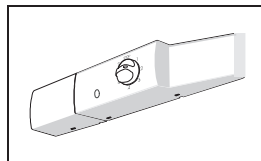
- 24 hodin před zmrazováním otočte knoflík termostatu do polohy **3-6**. U modelu se zabudovaným vypínačem zapněte před uložením ještě vypínač intenzivního namrazování. Po uplynutí této doby uložte na polici mrazničky čerstvé potraviny. Asi za 24 hodin po uložení čerstvých potravin otočte podle potřeby knoflík termostatu do pracovn

polohy (řídte se podle kapitoly výběr teploty).

U nahoře uvedeného modelu je potřeba nejdříve vypnout předem zapnutý vypínač. Tlačítko je zapnuté, když je

viditelné označení  (I) nebo barevné označení a vypnuto, když se na tlačítku

ukáže označení  (0) nebo barevné označení není vidět (mají ho jenom některé typy).



- Při pozdějším zmražování postup opakujte. Čerstv potraviny se nesmí dotýkat již zmrazených balíčků.
- K zmražování menšího množství (do 1 kg) není nutn měnit nastavení knoflíku termostatu (dodržujte návod v kapitole Výběr teploty).

Uchování zmražených potravin

Zmrazen potraviny uchováváme na dně nebo na police mrazničky.

Průmyslově zmrazené potraviny

Na obalu průmyslově zmrazených potravin je označena doba a teplota uchování. Při uchování a použití dodržujte návody výrobce potravin. Vyberte jen vhodně zabalené potraviny, které mají náležitě údaje a jsou

uloženy v mrazicích pultech, kde je nejmíň - 18°C. Nekupujte potraviny, na kterých je jíní, neboť byly již vícekrát rozmrazeny. Potraviny

chraňte před rozmražením, neboť zvýšení teploty jim zkracuje dobu uchovávání a zhoršuje jejich kvalitu.

Potraviny	Doba skladování (měsíce)											
	1	2	3	4	5	6	7	8	9	10	11	12
Zelenina								+	+	+		
Ovoce										+	+	+
Chléb, pečivo			+									
Mléko			+									
Polotovary			+									
Maso: hovězí										+	+	+
telecí								+	+	+		
vepřové				+	+	+						
drůbeží								+	+	+		
zvěřina						+	+	+				
mleté				+								
Uzené párky	+											
Ryby: libové			+									
tučné	+											
Vnitřnosti		+										

Odmrazování zmražených potravin

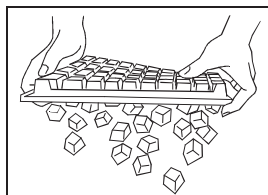
Částečně rozmražené popřípadě rozmražené potraviny spotřebujte čím dřív. Mráz totiž potraviny konzervuje, nezničí ale mikroorganismy, které se po rozmražení urychleně aktivizují a potraviny rychle kazí. Částečné rozmražení zmenšuje výživnou hodnotu potravin, obzvlášť ovoce a zeleniny a již hotových jídel.

Výroba ledu

(jen u některých modelů)

Pro výrobu ledu doporučujeme střední polohu knoflíku termostatu. Nádobku na led naplňte do dvou třetin studenou vodou, nebo jinou tekutinou, která je vhodná k zmrazování a vsuňte ji do nosiče nádobky na led (nebo položte na mrazicí desku). Doba výroby ledu

závisí na teplotě okolí, poloze termostatu a četosti otevírání dveří. Pro výrobu ledu je zapotřebí 2-6 hodin, v závislosti na ledničce (velikosti zmrazovacích desek). U menších přístrojů a v době větší spotřeby, doporučujeme výrobu ledu do zásoby (kostky můžeme uschovat ještě v dodatečně zavřené nádobce). Kostky ledu vypadnou z nádobky, jestliže ji otočíte, chvílku pusťte pod studenou tekoucí vodou a jemně ohnete.



Udržování a čištění

Automatické odmrázování chladničky

Chladničku není nutné odmrázovat, protože se led na zadní stěně odmrazuje automaticky. Led, který se při chodu kompresoru nahromadí na zadní stěně, se v čase klidu kompresora odmrází a ve formě kapek sklouzne dolů, potom odteče otvorem na zadní stěně chladničky v nádobku nad kompresorem, kde se vypaří.

Manuální rozmrazování mrazicího prostoru

Ve vnitřku mrazicího prostoru vzniká jíní respektive led, který rozmrazíte dosáhne-li tloušťky asi 3-5 mm.

- Knoflík termostatu otočte do nastavení **STOP** a vypněte přívod elektrické energie do přístroje. Vyprázdňte prostor a zmražené potraviny chraňte před rozmražením.

- Pod mrazící prostor vsuňte vhodnou nádobku, aby do ní odtékala rozmražená voda. Rozmrazování urychlíte, jestliže necháte.
- Nepoužívejte odmrazovací spreje, neboť mohou poškodit plastické součásti a mohou být zdraví nebezpečné.

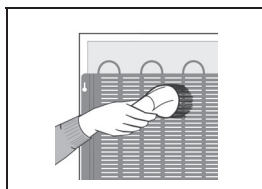
Čištění přístroje

Před čištěním přístroje vypněte přívod elektrické energie.

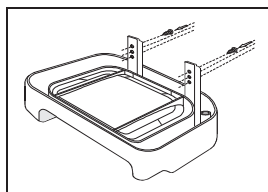
Při čištění nepoužívejte hrubých a agresivních prostředků, které mohou poškodit povrch. Při čištění dávejte pozor, aby jste odstranili všechny zbytky čisticidel.

- **Z vnější strany** čistíte přístroj s vodou a tekoucím prostředkem.
- Lakované povrchy očistíte měkkým hadříkem a čisticím prostředkem na bázi alkoholu (npr. čistič skla). Můžete použít také alkohol (etanol nebo izopropylalkohol).
- Na čištění povrchů z umělé hmoty nebo lakovaných povrchů nedoporučujeme používat hrubých nebo agresivních čisticidel, jako jsou čisticí prostředky pro nerez a podobné.
- Uvnitř přístroje odstraňte **vybavení**, které se dá sundat a očistěte ho vodou a tekoucím prostředkem. Části z umělé hmoty nejsou vhodné k umývání v myčce.
- Vyprázdněný **vnitřek** přístroje umyjte vlažnou vodou, do které přidáte trochu octu.

- Z **kondensátoru** na zadní stěně přístroje občas očistěte prach měkkou nekovovou štětkou nebo vysavačem.



- Očistěte také **nádobku** nad kompresorem chladničky (neodstraňujte ji).



Po vyčištění přístroj zapojte na síť elektrického proudu, zapněte ho a uložte potraviny nazpět.

Vyřazení přístroje z používání

Jestliže nebudete přístroj delší dobu používat, namístěte knoflík termostatu na **STOP**. Vypněte dovod elektrické energie, vyprázdněte ho, odmrazte, očistěte a nechte dveře přotevřené.

? Odstraňování poruch

Při používání přístroje se mohou objevit také poruchy v činnosti. Uvádíme jen některé poruchy, které jsou ponejvíce následek nesprávného používání a můžete je opravit sami.

Přístroj po zapojení na síť elektrického proudu nefunguje

- Zkontrolujte je-li v zásuvce napětí a je-li přístroj zapojen (knoflík termostatu je v nastavení na činnost).

Chladicí systém funguje delší dobu bez přerušení

- Časté otevírání dveří nebo dlouho otevřené dveře.
- Nesprávně zavřené dveře (možné je cizí těleso mezi dveřmi, zavěšené dveře, poškozené těsnění...).

- Bylo uloženo velké množství čerstvých potravin.
- Kvůli nedostatečnému chlazení kompresoru a kondensátoru zkontrolujte kroužení vzduchu za přístrojem a očistěte kondenzátor.
- Vypínač pro intenzivní chlazení je zapnutý (viz kapitola Zmrazování potravin).

Nahromadění ledu na zadní stěně uvnitř chladničky

Dokud odtéká voda do zlábků a otvorem do nádobky na kompresoru, je zajištěno normální, automatické odmrazování chladničky.

V případě, že se na zadní stěně chladničky nahromadí velká vrstva ledu (3-5 mm), rozmrazte ji manuálně.

Knoflík termostatu otočte na nastavení **STOP** a nechte dveře chladničky otevřené. Led neodmrazujte pomocí elektrických přístrojů

(sušák na vlasy apod.) a neodstraňujte ho pomocí ostrých předmětů. Po skončeném odmrazování, nastavte knoflík termostatu dle přání a zavřete dveře chladničky.

Příčinou nadměrného hromadění ledu je:

- špatné těsnění dveří (je-li těsnění umazané nebo poškozené - očistěte ho nebo vyměňte),
- časté otevírání respektivě dlouho otevřené dveře,
- ukládání teplého jídla do chladničky,
- potraviny nebo nádobka se dotýkají zadní stěny uvnitř chladničky.

Z chladničky vytéká voda

Voda vytéká z chladničky, je-li ucpaný otvor k odtékání vody nebo jestliže rozmražená voda kape mimo žlábek.

- Ucpaný otvor očistěte, např. s brčkem z PVC.
- Silnou vrstvu ledu odmrazte manuálně (viz kapitola Nahromadění ledu na zadní stěně uvnitř chladničky).

Hluk

Chlazení v chladících a mrazících přístrojích umožňuje chladicí systém s kompresorem, což způsobuje také určitý hluk. Kvalita hluku závisí na umístění, správném používání a starosti přístroje.

- **Při chodu** kompresoru se může slyšet šum kapaliny, při jeho nečinnosti průtok chladicí kapaliny. To je normální a nemá to vliv na životnost přístroje.
- **Po rozběhu** přístroje může být činnost kompresoru a průtok chladicí tekutiny hlasitější. To není znakem poruchy a nemá vliv na životnost přístroje. V průběhu času se činností přístroje hlasitost těchto zvuků zmenší.
- Občas se při chodu přístroje objeví také **neobvyklé a silnější zvuky**, které jsou pro přístroj neobvyklé a většinou jsou následkem neoprávněného umístění:

- Přístroj musí stát rovně a stabilně na tvrdém podkladě.
- Nesmí se dotýkat stěny nebo sousedních dílů.
- Zkontrolujte, je-li vnitřní vybavení na svém místě, resp. jestli jsou plechovky vyrovnané, sklenice nebo jiné nádobky se mezi sebou nedotýkají.

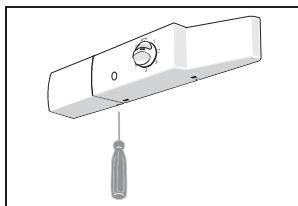
Výměna žárovky

Před výměnou žárovky je nutné vypnout přívod elektrické energie do přístroje. Na spodní straně víčka žárovky je otvor, do kterého zastrčíte šroubovák a jemným stisknutím směrem dolů víčko sundejte. Potom žárovku vyměňte – za halogenovou nebo obyčejnou (E14, max. 25 W - Osram Halolux, Philips H.E.) a víčko opět nasadte.

Spálenou žárovku neodhazujte mezi organické odpadky.

Žárovka je spotřební materiál a neplatí pro ni naše záruka!

Žárovky používané v tomto zařízení jsou účelové žárovky určené výhradně pro domácí spotřebiče. Nejsou vhodné pro osvětlení místnosti v domácnosti.



ZACHOVÁVÁME SI PRÁVO NA ZMĚNY, KTERÉ NEMAJÍ VLIV NA FUNKČNOST PŘÍSTROJE.

